

# Átaksverkefni ASÍ, SA og RSK



Alþýðusamband Íslands



SAMTÖK ATVINNULÍFSINS



RÍKISSKATTSTJÓRI



## Samstarf um eflingu góðra atvinnuhátta

Reykjavík, 2. nóvember 2011

## Helstu niðurstöður átaksverkefnis RSK, ASÍ og SA

Átakið náði til fyrirtækja með ársveltu undir einum milljarði.

### A. Yfir helmingur fyrirtækja (55,3%) fengu athugasemdir vegna síns rekstrar.

| Heildartölur              | Samtals | %      |
|---------------------------|---------|--------|
| Rekstraraðilar án frávíka | 904     | 44,7%  |
| Rekstraraðilar með frávík | 1.120   | 55,3%  |
| Samtals                   | 2.024   | 100,0% |

### B. Svört vinna að meðaltali 12,0 % í 6.167 starfsmannaúrtaki á landsvísu.

| Svæðadreifing<br>Landshluti | Allir<br>starfsm. | Í svartri<br>vinnu | Svört vinna<br>% |
|-----------------------------|-------------------|--------------------|------------------|
| Vestfirðir                  | 211               | 39                 | 18,5%            |
| Vesturland                  | 238               | 36                 | 15,1%            |
| Suðurland                   | 745               | 107                | 14,4%            |
| Suðurnes                    | 189               | 26                 | 13,8%            |
| Austurland                  | 250               | 34                 | 13,6%            |
| Norðvesturland              | 200               | 27                 | 13,5%            |
| Höfuðborgarsvæðið           | 3.883             | 431                | 11,1%            |
| Norðausturland              | 451               | 37                 | 8,2%             |
| <b>Samtölur</b>             | <b>6.167</b>      | <b>737</b>         | <b>12,0%</b>     |

### C. Samfélagslegt tap vegna svartrar vinnu 13,8 milljarðar króna á ári.

| Tap vegna svartrar vinnu<br>Aðilar sem tapa | Milljónir<br>króna | %             |
|---|--------------------|---------------|
| Ríkissjóður                                 | 6.250              | 45,3%         |
| Lífeyrissjóðir                              | 3.145              | 22,8%         |
| Launþegar / orlofsréttindi                  | 1.999              | 14,5%         |
| Sveitarfélög                                | 1.629              | 11,8%         |
| Stéttarfélög ofl.                           | 786                | 5,7%          |
| <b>Samtals vantalín gjöld</b>               | <b>13.809</b>      | <b>100,0%</b> |

### D. Nauðsynleg úrræði / lagabreytingar

Skortur er á viðeigandi eftirlitsúrræðum til að taka á og koma í veg fyrir brot á formreglum skattskila og skila á öðrum gjöldum. Rannsóknarúrræði eru til staðar, en þau henta illa í einföldum eftirlitsstörfum eins og þeim sem átakið beindist að. Leiðbeinandi tilmæli ásamt skynsamlegri beitingu víðurlaga þarf til að farið sé eftir einföldum og nauðsynlegum leikreglum.

## Efnisyfirlit

|     |   |    |
|-----|---|----|
| 1.  | Inngangur .....   | 5  |
| 1.1 | Markmið og aðdragandi .....   | 5  |
| 1.2 | Verkefnið.....  | 5  |
| 1.3 | Fræðsla og leiðbeinandi nálgun.....                                     | 5  |
| 1.4 | Vinnsla verkefnisins .....  | 5  |
| 1.5 | Viðhorfsbreyting er nauðsynleg .....                                    | 6  |
| 2.  | Meginniðurstöður.....   | 7  |
| 2.1 | Afmörkun og umfang verkefnisins.....                                    | 7  |
| 2.2 | Heildarniðurstöður.....   | 7  |
| 2.3 | Svört vinna .....   | 8  |
| 2.4 | Almennar ályktanir – Niðurstöður.....                                   | 9  |
| 2.5 | Framhald.....   | 10 |
| 3.  | Niðurstöður átaksins – nánari greining .....                            | 12 |
| 3.1 | Dreifing heimsókna um landið .....                                      | 12 |
| 3.2 | Forsendur fyrir söfnun upplýsinga og mat á frávikum .....               | 12 |
| 3.3 | Tekjuskráning.....  | 14 |
| 3.4 | Virðisaukaskattsskil.....   | 14 |
| 3.5 | Reiknað endurgjald vegna vinnu .....                                    | 15 |
| 3.6 | Svört vinna / Staðgreiðsluskil.....                                     | 15 |
| 3.7 | Heildartap samfélagsins og einstaklinga vegna frávíkanna .....          | 15 |
| 4.  | Tapaðar tekjur og réttindi vegna svartrar vinnu .....                   | 16 |
| 4.1 | Forsendur greiningar á umfangi .....                                    | 16 |
| 4.2 | Hvaða fjárhæðir eru í húfi?.....  | 16 |
| 4.3 | Hvaða greiðslur skila sér ekki – hverjir tapa?.....                     | 17 |
| 4.4 | Skert kjör og töpuð réttindi launafólks .....                           | 17 |
| 4.5 | Svört vinna greind eftir landshlutum .....                              | 18 |
| 4.6 | Svört vinna eftir atvinnugreinum.....                                   | 19 |
| 4.7 | Svört vinna greind eftir veltu fyrirtækja .....                         | 19 |
| 4.8 | Átakið og greiddar atvinnuleysisbætur .....                             | 20 |
| 5.  | Um verkefnið .....  | 21 |
| 5.1 | Aðdragandinn .....  | 21 |
| 5.2 | Samstarfssamningur .....  | 21 |
| 5.3 | Verkefnisstjórn og eftirlitsfulltrúar.....                              | 21 |
| 5.4 | Nálgun gagnvart fyrirtækjum og launafólk .....                          | 22 |
| 6.  | Viðaukar .....  | 23 |
| 6.1 | Skjal afhent við hverja heimsókn .....                                  | 23 |
| 6.2 | Afhentar leiðbeiningar um notkun sjóðvéla og gerð dagsöluuppgjóra ..... | 24 |
| 6.3 | Afhentar leiðbeiningar um vinnustaðaskírteini.....                      | 25 |

## Yfirlit yfir töflur í skýrslunni

|  |    |
|--|----|
| Tafla 1 : Greining heimsókna til fyrirtækja með og án frávika. ....  | 7  |
| Tafla 2: Greining eftir málaflokkum, alvarleika frávika og meðhöndlun þeirra. ....                           | 8  |
| Tafla 3: Tap af svartri vinnu greint eftir hagsmunaaðilum. ....  | 9  |
| Tafla 4: Dreifing heimsókna um landið. ....  | 12 |
| Tafla 5: Greining heimsókna til fyrirtækja með og án frávika. ....   | 13 |
| Tafla 6: Greining eftir málaflokkum, alvarleika frávika og meðhöndlun þeirra. ....                           | 13 |
| Tafla 7: Yfirlit yfir hvernig frávík voru flokkuð. ....  | 13 |
| Tafla 8: Flokkun frávika vegna tekjuskráningar. ....   | 14 |
| Tafla 9: Flokkun frávika vegna virðisaukaskattsskila. ....   | 14 |
| Tafla 10: Flokkun frávika vegna reiknaðs endurgjalds. ....   | 15 |
| Tafla 11: Flokkun frávika vegna svartrar vinnu. ....   | 15 |
| Tafla 12: Mat á tapi vegna svartrar vinnu samkvæmt reiknilíkani RSK byggt á framtalsgögnum ársins 2009. .... | 16 |
| Tafla 13: Tap af svartri vinnu greint eftir hagsmunaaðilum. ....   | 17 |
| Tafla 14: Tap launafólks vegna svartrar vinnu. ....  | 17 |
| Tafla 15: Svört vinna greind eftir landshlutum. ....   | 18 |
| Tafla 16: Svört vinna flokkuð eftir veltu fyrirtækja. ....   | 19 |

## Yfirlit yfir myndir í skýrslunni

|  |    |
|--|----|
| Mynd 1: Umfang verkefnisins .....  | 7  |
| Mynd 2: Tap af svartri vinnu greint eftir hagsmunaaðilum. ....                                   | 9  |
| Mynd 3: Dreifing heimsókna um landið .....   | 12 |
| Mynd 4: Svört vinna greind eftir landshlutum. ....   | 18 |
| Mynd 5: Niðurstöður samkeyrslu Vinnumálastofnunar við skráningu einstaklinga á vinnustöðum. .... | 20 |
| Mynd 6: Skjal afhent við hverja heimsókn. ....   | 23 |
| Mynd 7: Leiðbeiningar um notkun sjóðvéla og gerð dagsöluuppgjöra. ....                           | 24 |
| Mynd 8: Leiðbeiningar um notkun og útgáfu vinnustaðaskírteina. ....                              | 25 |

# 1. Inngangur

## 1.1 Markmið og aðdragandi

Í aðdraganda kjarasamninga á almennum vinnumarkaði sem undirritaðir voru 5. maí 2011 urðu miklar umræður um neikvæðar afleiðingar svartar atvinnustarfsemi og hvernig stuðla mætti að bættum viðskiptaháttum. Í viðræðum á milli fulltrúa ríkisskattstjóra (RSK), Alþýðusambands Íslands (ASÍ) og Samtaka atvinnulífsins (SA) varð að samkomulagi að efna til tímabundins átaks þessara aðila með heimsóknum á vinnustaði sem hefði að markmiði að leiðbeina um tekjuskráningu, sporna við svartri atvinnustarfsemi og upplýsa um skyldur smærri og meðalstórra rekstrar- aðila. Samkomulag þessa efnis var undirritað 14. júní 2011 og fékk átakið yfirskriftina „Leggur þú þitt af mörkum?“. Með yfirskriftinni er skírskotað til þess að bæði atvinnurekendur og launafólk hafa víðtækar skyldur gagnvart atvinnulífinu og samfélaginu í heild.

## 1.2 Verkefnið

Ákveðið var að afmarka átakið við lítil og meðalstór fyrirtæki með ársveltu undir 1 milljarði króna, skv. gögnum RSK. Þá var ákveðið að beina skoðuninni að því hvernig þeir aðilar sem voru heim- sóttir uppfylltu kröfur er lúta að:

- Tekjuskráningu og skilum á virðisaukaskatti.
- Launa- og starfssambandi fyrirtækja og starfsmanna.
- Réttindum og skyldum fyrirtækja og starfsmanna.
- Vinnustaðaskírteinum þar sem við átti.

Af hálfu samstarfsaðilanna var jafnframt ákveðið að leggja sérstaka áherslu á þá þætti sem lúta að svartri vinnu og afleiðingum hennar og greina frekar þær upplýsingar sem átakið veitti um þann þátt.

## 1.3 Fræðsla og leiðbeinandi nálgun

Rík áhersla var lögð á að nálgast viðfangsefnið með jákvæðum formerkjum, þar sem meginmark- miðið væri að kanna aðstæður, veita ráðgjöf og fræðslu um viðeigandi reglur og lagaramma og hvetja bæði atvinnurekendur og launafólk til að gera nauðsynlegar úrbætur ef þurfa þætti.

## 1.4 Vinnsla verkefnisins

Átakið hófst 15. júní 2011 og stóð formlega til loka ágúst mánaðar, en frekari eftirfylgni og úr- vinnsla gagna hefur staðið yfir síðan. Meðan á áttinu stóð voru 2.024 lögaðilar kannaðir með heimsóknum á 2.136 starfstöðvar um land allt. Þá voru skráðir 6.167 starfsmenn í þessum heim- sóknnum. Að jafnaði voru fjögur eftirlitsteymi að störfum, skipuð þremur til fjórum einstaklingum hvert og reynt að hafa einn frá hverjum samstarfsaðilanna í hverju teymi. Eftirlitsfulltrúar frá RSK skoðuðu þá þætti sem lúta að skattalögum með þeim heimildum sem þar er að finna á meðan eftir- litsfulltrúar ASÍ og SA byggðu sína skoðun á lögum um vinnustaðaskírteini og eftirlit á vinnu- stöðum.

Átak eins og það sem hér var ráðist í með samstarfi ríkisskattstjóra, Alþýðusambands Íslands og Samtaka atvinnulífsins er nýlunda, ekki aðeins hér á landi.

Það er sameiginlegt mat ríkisskattstjóra, Alþýðusambands Íslands og Samtaka atvinnulífsins að samstarf þessara aðila hafi gagnast þeim öllum og að vel hafi tekist til við alla framkvæmd átaksins. Þá eru aðilar sammála um að átakið hafi skilað miklum árangri sem mikilvægt er að byggja á til

framtíðar. Það gildir um þau gögn og upplýsingar sem safnað hefur verið og nýta má til að bæta úr þeim vanköntum á framkvæmdinni sem komu í ljós í áttakinu. Þá hefur átakið vakið athygli og umræðu sem á að nýtast í framhaldinu. Síðast en ekki síst eiga þær upplýsingar sem safnað var að gagnast fleiri aðilum eins og Vinnumálastofnun hefur þegar sýnt með skoðun á mögulegum bóta-svikum úr Atvinnuleysistryggingasjóði. Fleiri aðilar gætu mögulega nýtt sér upplýsingarnar með sama hætti, svo sem Tryggingastofnun og sveitarfélög.

### 1.5 Viðhorfsbreyting er nauðsynleg

Aðilar að áttakinu eru sammála um að mikilvægt sé að fylgja því eftir með frekari aðgerðum. Ljóst er að hér er um langtímaverkefni að ræða sem vinna þarf með mismunandi áherslum eftir aðstæðum á hverjum tíma. Markmiðið er að einstaklingar njóti þeirra réttinda sem þeim ber af vinnu sinni, stuðla að eðlilegri samkeppnisstöðu fyrirtækja sem stunda heiðarlegan atvinnurekstur og að samfélagið í heild verði ekki af sköttum og gjöldum sem renna eiga í sameiginlega sjóði. Til að það megi takast er ljóst að breyta þarf viðhorfi starfsfólks og stjórnenda fyrirtækja, sem og samfélagsins alls til svartrar atvinnustarfsemi.

Til að uppræta undanskot og svarta atvinnustarfsemi þarf aðkomu þriggja hópa, atvinnurekenda, launafólks og síðast en ekki síst neytenda. Atvinnurekendur eru hvattir til að hafa tekjuskráningu sína í lagi og standa rétt að virðisaukaskattsframkvæmd. Einnig þurfa atvinnurekendur að hafa alla starfsmenn sína skráða og standa skil á öllum launatengdum gjöldum, auk þess að nota vinnustaðaskírteini þar sem það á við. Launafólk er hvatt til samstöðu um að vinna samkvæmt kjarasamningum, greiða tilheyrandi gjöld af tekjum sínum og tryggja um leið dýrmæt réttindi sín á vinnu-markaðnum. Neytendur eru ekki stikkfrí því svört atvinnustarfssemi þrífst ekki nema með þátttöku þeirra. Mikilvægt er að neytendum renni blóðið til skyldunnar og þeir hætti að versla svart.

Aðeins með því að fylgja framangreindum ábendingum *leggja allir sitt af mörkum*.

---

Jóhann G. Ásgrímsson (RSK)

---

Guðjón Axel Guðjónsson (SA)

---

Halldór Grönvold (ASÍ)

---

Ólafur Svavarsson (RSK)

---

Jóhannes Ottósson (SA)

---

Þorbjörn Guðmundsson (ASÍ)

## 2. Meginniðurstöður

### 2.1 Afmörkun og umfang verkefnisins

Ákveðið var að afmarka átakið við lítil og meðalstór fyrirtækið og var miðað við fyrirtæki sem hafa ársveltu undir 1 milljarði króna. Allar niðurstöður og ályktanir vegna þessa átaksverkefnis eiga því eingöngu við um þau fyrirtæki. Þá var ákveðið að skoða einkum þrjá þætti: Tekjuskráningu og virðisaukaskattsskil; launa- og eða starfsamband, og; réttindi og skyldur aðila. Á myndinni hér fyrir neðan má sjá helstu tölur um umfang verkefnisins:

| <b>Umfang verkefnisins</b>                              |   |
|---|---|
| • <b>Verkefnið hófst 15. júní og því lauk 31. ágúst</b> | – Síðan hefur verið farið í endurheimsóknir og unnið úr gögnum  |
| • <b>Heimsóknir</b>                                     | – Lögaðilar voru alls 2.024<br>– Heimsóttar voru 2.136 starfsstöðvar um allt land   |
| • <b>Skráðir einstaklingar</b>                          | – Skráðar voru 6.167 kennitölur einstaklinga/starfsmanna  |
| • <b>Eftirlitsaðilar</b>                                | – Að jafnaði voru 4 hópar að störfum – hver skipaður 3-4 eftirlitsfulltrúum þannig að einn kom frá hverjum aðila, RSK, ASÍ og SA. |

Mynd 1: Umfang verkefnisins

### 2.2 Heildarniðurstöður

Eftirtaldir þættir er varða skil á sköttum og öðrum gjöldum voru til skoðunar hjá fyrirtækjunum sem heimsótt voru: tekjuskráning; skil á virðisaukaskatti; svört vinna/staðgreiðsluskil, og; reiknað endurgjald vegna vinnu.

Áberandi var hversu mikið þekkingarleysi er á markmiðum og innihaldi laga og reglugerða um tekjuskráningu, virðisaukaskatt og staðgreiðslu sem og á kjarasamningum. Þetta eru alvarlegir áhættuþættir sem líklegt er að leiði til rangrar meðferðar á sköttum, gjöldum og kjarasamningsbundnum réttindum.

| Heildartölur              | Samtals | %      |
|---------------------------|---------|--------|
| Rekstraraðilar án frávika | 904     | 44,7%  |
| Rekstraraðilar með frávik | 1.120   | 55,3%  |
| Samtals                   | 2.024   | 100,0% |

Tafla 1 : Greining heimsókna til fyrirtækja með og án frávika.

Eins og sést á töflunni hér að ofan reyndust vera einhver frávik frá réttri framkvæmd hjá yfir helmingi fyrirtækja sem heimsótt voru eða í 55,3% tilfella.

Í töflunni hér fyrir neðan er að finna tölulegar niðurstöður þeirra þátta sem komu til skoðunar í þessu verkefni.

| Greining                       | Tekju-<br>skráning |               | VSK skil     |               | Svört vinna<br>Staðgr. |               | Reiknað<br>endurgjald<br>af vinnu |               |
|--------------------------------|--------------------|---------------|--------------|---------------|------------------------|---------------|-----------------------------------|---------------|
|                                |                    | %             |              | %             |                        | %             |                                   | %             |
| <i>Engin frávik</i>            | <b>1.369</b>       | <b>67,6%</b>  | <b>1.727</b> | <b>85,3%</b>  | <b>1.634</b>           | <b>80,7%</b>  | <b>1.684</b>                      | <b>83,2%</b>  |
| <i>Frávik alls</i>             | <b>655</b>         | <b>32,4%</b>  | <b>297</b>   | <b>14,7%</b>  | <b>390</b>             | <b>19,3%</b>  | <b>340</b>                        | <b>16,8%</b>  |
| <i>1. Leiðbeinandi tilmæli</i> | 489                | 24,2%         | 165          | 8,2%          | 0                      | 0,0%          | 15                                | 0,7%          |
| <i>2. Nánari skoðun</i>        | 119                | 5,9%          | 86           | 4,2%          | 66                     | 3,3%          | 325                               | 16,1%         |
| <i>3. Rannsóknarmál</i>        | 47                 | 2,3%          | 46           | 2,3%          | 324                    | 16,0%         | 0                                 | 0,0%          |
| <b>Alls lögaðilar</b>          | <b>2.024</b>       | <b>100,0%</b> | <b>2.024</b> | <b>100,0%</b> | <b>2.024</b>           | <b>100,0%</b> | <b>2.024</b>                      | <b>100,0%</b> |

Tafla 2: Greining eftir málaflökkum, alvarleika frávika og meðhöndlun þeirra.

Viðbrögð við frávikum frá réttri framkvæmd byggðu á eftirfarandi skilgreiningum:

### 1. *Leiðbeinandi tilmæli.*

Minniháttar formgallar sem hugsanlega leiða til rangrar framkvæmdar. Lausn fæst væntanlega með leiðbeiningum og fræðslu.

### 2. *Nánari skoðun.*

Verulegir formgallar eru til staðar sem leiða til rangrar framkvæmdar á skilum skatta og gjalda. Málið skoðað nánar og leitt til lykta hjá ríkisskattstjóra í samræmi við eðli og umfang hvers máls.

### 3. *Rannsóknarmál.*

Aðili verður uppvís að skattsvikum eða refsiverðum brotum sem annað hvort fara í sérstaka skattrannsókn eða verða að kærumáli ef um réttindi og skyldur er að ræða.<sup>1</sup>

Niðurstöður átaksins leiddu í ljós að tapaðar tekjur samfélagsins sem raktar verða til svartrar vinnu geta numið á annan tug milljarða á ársgrundvelli vegna vangoldinna skatta og launatengdra gjalda. Þeir sem þetta stunda hafa með slíkri hegðun ákveðið að leggja ekki sitt af mörkum og velta kostnaðinum yfir á aðra.

Ekki verður á grundvelli niðurstaðna átaksins gerð tilraun til að meta heildarskaðann. Af hálfu samstarfsaðilanna var látið nægja að leggja áherslu á þá þætti sem lúta að svartri vinnu og afleiðingum hennar og greina frekar þær upplýsingar sem átakið veitti um þann þátt.

## 2.3 Svört vinna

Til þess að leggja mat á niðurstöður átaksverkefnisins vegna svartrar vinnu var ákveðið að nota framtalsupplýsingar ársins 2009 úr gagngrunnum ríkisskattstjóra og yfirfæra niðurstöður verkefnisins á ársgrunn miðað við forsendur þess árs. Á grundvelli þeirra gagna sem aflað var um skil á staðgreiðslu og öðrum gjöldum vegna vinnu þeirra starfsmanna sem skráðir voru í átakinu og forsendum gjaldársins 2009, byggði ríkisskattstjóri reiknilíkan til að leggja mat á mögulegar tapaðar tekjur vegna svartrar vinnu og tengd undanskot á virðisaukaskatti.

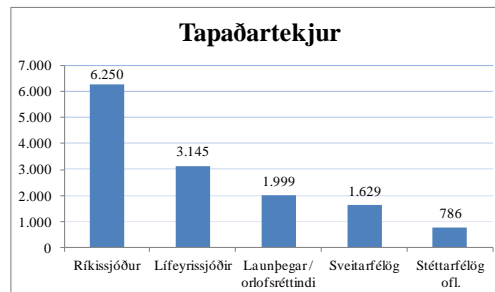
<sup>1</sup> Nánar er gerð grein fyrir þeim þáttum sem skoðaðir voru og greiningu frávika í kaflanum *Niðurstöður átaksins – nánari greining*.



**Tapaðar tekjur** - Niðurstöður átaksins benda til þess að vantaldir skattar, gjöld og tekjur sem ekki skila sér til réttra aðila og tengjast svartri vinnu séu á ársgrunni 13,8 milljarðar króna, eingöngu vegna fyrirtækja sem eru með veltu undir 1 milljarði króna á ári.

| Tap vegna svartrar vinnu      | Milljónir     |               |
|-------------------------------|---------------|---------------|
| Aðilar sem tapa               | króna         | %             |
| Ríkissjóður                   | 6.250         | 45,3%         |
| Lífeyrissjóðir                | 3.145         | 22,8%         |
| Launþegar / orlofsréttindi    | 1.999         | 14,5%         |
| Sveitarfélög                  | 1.629         | 11,8%         |
| Stéttarfélög ofl.             | 786           | 5,7%          |
| <b>Samtals vantalin gjöld</b> | <b>13.809</b> | <b>100,0%</b> |

Tafla 3: Tap af svartri vinnu greint eftir hagsmunaaðilum.



Mynd 2: Tap af svartri vinnu greint eftir hagsmunaaðilum.

**Svört vinna er 12%** – Niðurstaðan var að 737 (12,0%) einstaklingar af 6.167 starfsmönnum sem skráðir voru reyndust vera í svartri vinnu. Þessir starfsmenn voru hjá 16,0% fyrirtækja sem heimsótt voru.<sup>2</sup>

**Hvar eru flestir í svartri vinnu?** – Niðurstaða þessa verkefnis sýnir að svört vinna er yfirgnæfandi mest í rekstri með veltu undir 150 milljónum króna á ári. Þar er að finna 91% af þeirri svörtu vinnu sem mælist samkvæmt reiknilíkani ríkisskattstjóra eða samtals 12,6 milljarðar.<sup>3</sup>

**Töpuð réttindi** – Ekki aðeins skila tekjur sér ekki í sameiginlega sjóði landsmanna, heldur eru afleiðingarnar lakari kjör einstaklinga og töpuð réttindi á vinnumarkaði.<sup>4</sup>

## 2.4 Almennar ályktanir – Niðurstöður

**Skortur á úrræðum** - Til þess að stærsti hlutinn af þeim 13,8 milljörðum skili sér þurfa eftirlitsaðilar virkari úrræði. Rannsóknarúrræði eru til staðar, en þau henta illa í einföldum eftirlitsstörfum eins og þeim sem átakið beindist að. Skortur er á eftirlitsúrræðum sem beinast að einföldum brotum á lögbundnu verklagi við tekjuskráningu, skilum á virðisaukaskatti og launatengdum gjöldum. Þörf er lagabreytinga sem gætu skilað milljörðum á hverju ári í sameiginlega sjóði. Reynsla þjóðarinnar síðustu ára ætti að vera nægjanleg staðfesting á því að lög án nægilegs eftirlits verða brotin hafi einhver hag af og kemst upp með.

**Þekkingarleysi** - Áberandi er hve skortir á þekkingu á markmiðum og innihaldi laga og reglugerða um tekjuskráningu, virðisaukaskatt og staðgreiðslu, sem og á efni kjarasamninga.

**Mikilvæg reynsla og þekking** – Við framkvæmd þessa verkefnis hafa verið þróaðar vinnuaðferðir og fólk þjálfað til að beita þeim. Þetta er dýrmæt reynsla sem leggur góðan grunn að árangri til framtíðar. Með virkri þátttöku allra aðila verkefnisins hafa verið skilgreindir einfaldir mælikvarðar til að leggja mat á stöðu mála á hverjum tíma, en það verður best gert með því að greina frávik frá réttri framkvæmd í þá þrjá einföldu flokka<sup>5</sup> sem hafa verið skilgreindir og krefjast mismunandi viðbragða.

<sup>2</sup> Sjá nánari greiningu á svartri vinni í kaflanum Tapaðar tekjur og réttindi vegna svartrar vinnu sem byrjar á bls. 16.

<sup>3</sup> Sjá nánari umfjöllun og töflu í kaflanum Svört vinna greind eftir veltu fyrirtækja bls.19.

<sup>4</sup> Sjá nánari greiningu í kaflanum Skert kjör og töpuð réttindi launafólks á bls. 17.

<sup>5</sup> Flokkarnir eru 1) Leiðbeinandi tilmæli, 2) Nánari skoðun og 3) Rannsóknarmál. Sjá umfjöllun á bls. 8.

**Ávinningur af átakinu** – Ljóst er að átakið hefur þegar skilað nokkrum beinum ávinningi með forvarnaráhrifum þótt erfitt sé að mæla hann í fjárhæðum. Þannig sýna gögn RSK og aðrar upplýsingar sem aflað hefur verið að:

- Fjöldi starfsmanna hefur þegar skilað sér í fyrsta skipti með laun á staðgreiðsluskrá.
- Fyrirtæki hafa byrjað að gera upp sölu dagsins í fyrsta skipti.
- Fyrirtæki skrá tekjur í fyrsta skipti.
- Löglegir reikningar hafa verið gefnir út í fyrsta skipti.
- Fyrirtæki skrá sig inn á launagreiðenda og/eða virðisaukaskattsskrá í fyrsta skipti.

Samhliða þessu hafa byrjað að berast aðrar lög- og samningsbundnar greiðslur vegna viðkomandi starfsemi.

Í öllum framangreindum tilfellum er rökstuddur grunur um að starfsemin hafi staðið yfir í nokkurn tíma án þess að framangreind skilyrðið væru uppfyllt.

Þessar upplýsingar áréttu enn frekar mikilvægi þess að hafa eftirlit með þeim þáttum sem átakið beindist að og upplýsa og leiðbeina atvinnurekendum um rétta framkvæmd, launafólki um skyldur sínar og réttindi og fylgja því starfi síðan eftir.

## Tillögur

Það er sameiginlegt mat ríkisskattstjóra, Alþýðusambands Íslands og Samtaka atvinnulífsins að mikilvægt sé að draga lærdóma af átakinu um það sem betur má fara. Ut frá þeim upplýsingum sem var aflað í átakinu má m.a. draga eftirfarandi ályktanir:

### 1. Viðeigandi úrræði / Laga- og reglugerðabreytingar.

Ef árangur á að nást í að færa það til betri vegar sem aflaga er, þarf lagabreytingar svo unnt sé að innleiða virk og einföld eftirlitsúrræði til að taka á og koma í veg fyrir brot á formreglum skattskila og skila á öðrum gjöldum. Leiðbeinandi tilmæli ásamt skynsamlegri beitingu viðurlaga þarf til að farið sé eftir einföldum og nauðsynlegum leikreglum.

### 2. Aukin og bætt fræðsla og þjónusta.

Mikilvægt er að stjórnendur fyrirtækja hafi greiðan aðgang að upplýsingum og fræðslu er varðar tekjuskráningu, virðisaukaskatt, staðgreiðsluskil og framkvæmd kjarasamninga.

### 3. Undirbúa og vanda betur lagabreytingar.

Nauðsynlegt er að standa þannig að breytingum á lögum um skatta og gjöld að hægt sé að kynna þær í tíma. Það er forsenda þess að innleiðing nýrra laga heppnist sem best hjá viðeigandi stjórn-sýsluembættum og fyrirtækjum og eykur líkur á að markmið lagabreytinga skili sér eins og til er ætlast.

### 4. Þekking og reynsla.

Mikilvægt er að byggja á þeirri þekkingu og reynslu sem verkefnið hefur skilað, þróa áfram aðferðir við eftirlit og nýta þekkingu reyntra starfsmanna. Við framkvæmd þessa verkefnis hafa verið þróaðar vinnuáferðir og fólk hjálfað til að beita þeim. Þetta er dýrmæt reynsla og það hefur verið lagður góður grunnur að árangri til framtíðar.

## 2.5 Framhald

Átaksverkefnið hefur haldið áfram þrátt fyrir að þessi skýrsla miðist við stöðuna 31. ágúst síðast liðinn. Umsvifin eru þó minni og hluti af störfum eftirlitsfulltrúa fór í að sannreyna upplýsingar sem ekki var hægt að staðfesta fyrr en undir lok september. Á það fyrst og fremst við um skil starfsmanna inn á staðgreiðsluskrá, en einnig þurfti að stemma af og rýna skráð gögn auk þess sem fylgja þurfti eftir einstaka heimsóknum með viðbótar skoðun á aðstæðum.



Það liggur fyrir að nauðsynlegt er að halda úti eftirliti sem þessu og nýta þá reynslu og þekkingu sem nú liggur fyrir til að skipuleggja framhaldið. Verkefnisstjórnin hefur því látið gera verkáætlun til áramóta, en þó aðeins fyrir eitt til tvö teymi eftir því sem þurfa þykir. Staðan verður endurmetin um næstu áramót í ljósi fenginnar reynslu og ekki síst eftir umfjöllun um þessa skýrslu.

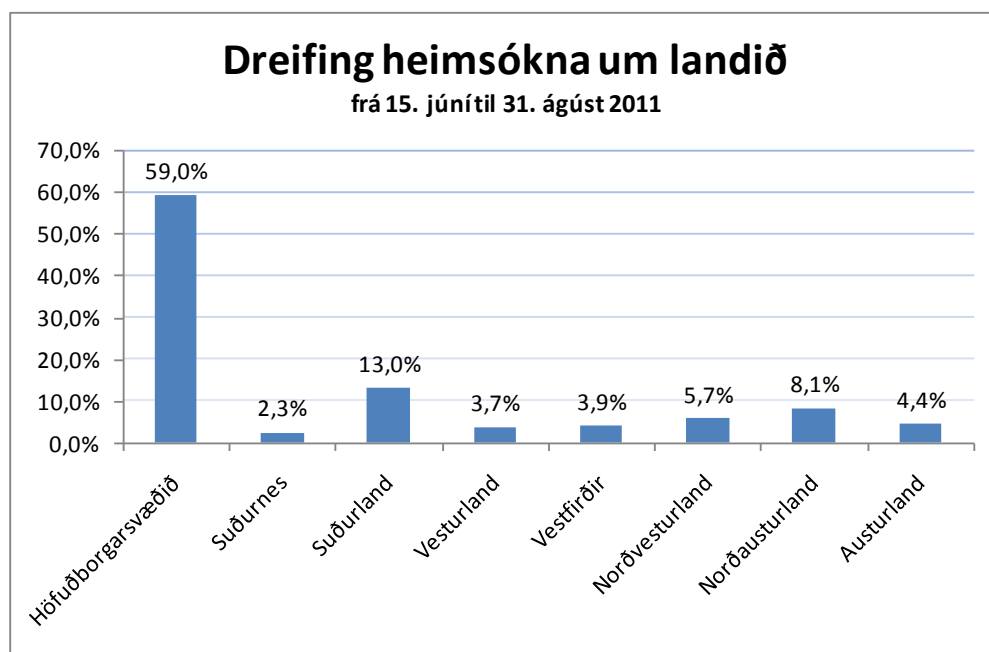
### 3. Niðurstöður átaksins – nánari greining

#### 3.1 Dreifing heimsókna um landið

Átakið náði til 2.024 fyrirtækja/lögaðila og 2.136 starfsstöðva, sem höfðu góða dreifingu um landið.

| Dreifing heimsókna | Fjöldi heimsókna | %             |
|--------------------|------------------|---------------|
| Höfuðborgarsvæðið  | 1.260            | 59,0%         |
| Suðurnes           | 50               | 2,3%          |
| Suðurland          | 277              | 13,0%         |
| Vesturland         | 78               | 3,7%          |
| Vestfirðir         | 84               | 3,9%          |
| Norðvesturland     | 121              | 5,7%          |
| Norðausturland     | 173              | 8,1%          |
| Austurland         | 93               | 4,4%          |
|                    | <b>2.136</b>     | <b>100,0%</b> |

Tafla 4: Dreifing heimsókna um landið.



Mynd 3: Dreifing heimsókna um landið

Þá voru skráðir 6.167 starfsmenn þessara fyrirtækja og var dreifing þeirra með hliðstæðum hætti og dreifing starfsstöðvanna.

#### 3.2 Forsendur fyrir söfnun upplýsinga og mat á frávikum

Af hálfu ríkisskattstjóra var áhersla lögð á að skoða eftirfarandi fjóra þætti hjá fyrirtækjunum:

- **Tekjuskráningu**, þ.e. hvort allar tekjur fyrirtækja væru skráðar með réttum hætti.
- **Virðisaukaskattsskil**, þ.e. hvort réttur skattur af sölu fyrirtækja væri lagður á, innheimtur og skilað.

- **Svört atvinnustarfsemi/staðgreiðsluskil**, þ.e. hvort fyrirtæki stæðu skil á staðgreiðslu vegna þeirra sem hjá þeim starfa.
- **Reiknað endurgjald**, þ.e. hvort að upphæð reiknaðs endurgjalds væri rétt ákvarðað og þar með staðið skil á lögboðnum gjöldum af því.

Heildarniðurstaðan var eins og fram kemur hér að neðan.

| Heildartölur              | Samtals | %      |
|---------------------------|---------|--------|
| Rekstraraðilar án frávika | 904     | 44,7%  |
| Rekstraraðilar með frávík | 1.120   | 55,3%  |
| Samtals                   | 2.024   | 100,0% |

Tafla 5: Greining heimsóknna til fyrirtækja með og án frávika.

| Greining                | Tekju-skráning |        | VSK skil |        | Svört vinna Staðgr. |        | Reiknað endurgjald af vinnu |        |
|-------------------------|----------------|--------|----------|--------|---------------------|--------|-----------------------------|--------|
|                         |                | %      |          | %      |                     | %      |                             | %      |
| Engin frávík            | 1.369          | 67,6%  | 1.727    | 85,3%  | 1.634               | 80,7%  | 1.684                       | 83,2%  |
| Frávík alls             | 655            | 32,4%  | 297      | 14,7%  | 390                 | 19,3%  | 340                         | 16,8%  |
| 1. Leiðbeinandi tilmæli | 489            | 24,2%  | 165      | 8,2%   | 0                   | 0,0%   | 15                          | 0,7%   |
| 2. Nánari skoðun        | 119            | 5,9%   | 86       | 4,2%   | 66                  | 3,3%   | 325                         | 16,1%  |
| 3. Rannsóknarmál        | 47             | 2,3%   | 46       | 2,3%   | 324                 | 16,0%  | 0                           | 0,0%   |
| Alls lögaðilar          | 2.024          | 100,0% | 2.024    | 100,0% | 2.024               | 100,0% | 2.024                       | 100,0% |

Tafla 6: Greining eftir málaflokkum, alvarleika frávika og meðhöndlun þeirra.

Við ákvörðun um það hvaða nálgun var beitt varðandi þau frávík sem komu fram við athugun í fyrirtækjunum var stuðst við greiningu sem byggði á flokkuninni í töflunni hér að neðan.

| Efnisflokkar                     | Frávíkflokkar m | 1. Leiðbeinandi tilmæli Skilyrði  | 2. Nánari skoðun nauðsynleg Skilyrði   | 3. Rannsóknarmál / SRS Skilyrði   |
|----------------------------------|-----------------|---|--|---|
| Tekjuskattur / Virðisaukaskattur |                 | Leiðbeinandi tilmæli eiga við þegar formið er ekki rétt og/eda óverulegt frávík sem er ekki líklegt til að kalla á verulega skattbreytingu. | 1. Hluti af tekjum er einungis tekju-færðar samkvæmt posa.<br>2. Tekjur ekki í samræmi við sýnilega starfsemi. T.d. innréttingar, fjölda starfsmanna eða viðskiptavina, sem er ekki samræmi við tekjur t.d. á virðisaukaskattskýrslum. | 1. Tekju-skráning ekki til staðar.<br>2. Einungis tekju-fært skv. posa.<br>3. Virðisaukaskattsnúmer ekki til staðar eða það er ógilt.<br>4. Sterkur rökstuddur grunur um hrein undanskot.<br>5. Tekjur ekki í samræmi við sýnilega starfsemi.<br>6. Tráverðugar ábendingar berast þriðja aðila. |
| Staðgreiðslugjöld                |                 | Á aldrei við.   | Álitamál um starfssamband, þ.e. hvort um verktaka- / verkaupasamband eða launþegasamband er að ræða.   | Þegar starfsmenn skila sér ekki inn á staðgreiðsluskrá.   |
| Reiknað endurgjald               |                 | Frávík á bilinu 10-15% flokkast hér.  | Reiknað endurgjald sem er 15% undir viðmiðunarmörkum flokkast hér.   | Á aldrei við.   |
| Svört starfsemi                  |                 | Á aldrei við.   | Sú staða getur komið upp að rannsaka þurfi mál betur áður en það er sent í rannsókn.   | Hvers konar svört starfsemi flokkast alltaf hér.  |

Tafla 7: Yfirlit yfir hvernig frávík voru flokkuð.

Byggt á þeim matsforsendum sem nú hafa verið kynntar, er í eftirfarandi köflum gerð nánari grein fyrir frávíkum gagnvart hverjum þeirra þátta sem skoðaðir voru hjá fyrirtækjunum.

### 3.3 Tekjuskráning

Sérstaka athygli vakti hversu skortur á þekkingu á tekjuskráningu var útbreiddur meðal þeirra fyrirtækja sem heimsótt voru.

Frávik vegna tekjuskráningar eru hlutfallslega flest af þeim þáttum sem skoðaðir voru eða hjá 655 fyrirtækjum sem svarar til þess að tekjuskráningu sé í einhverju áfátt í 32,4% þeirra. Þetta þarf ekki að þýða að skattskil séu í öllum tilfellum röng. Haldi tekjuskráning hins vegar ekki skv. reglum þar um og geti fyrirtæki ekki sýnt fram á að hún sé rétt og óyggjandi eru til staðar forsendur fyrir ríkisskattstjóra til að telja að tekjur séu vantaldar. Ríkisskattstjóri getur þá áætlað tekjur á gjaldandann sé hægt að rökstyðja að þær séu vantaldar.

Í miklum meirihluta, 489 tilfella (24,2%), var talið nægilegt að fylgja málum eftir með leiðbeinandi tilmælum. Í 119 tilfellum (5,9%) var talin þörf á frekari skoðun og í 47 tilfellum (2,3%) var matið strax í upphafi að um rannsóknarmál væri að ræða.

| <b>Tekjuskráning</b> |              |               |
|----------------------|--------------|---------------|
| Skýring              | Tíðni        | %             |
| Leiðbeinandi tilmæli | 489          | 24,2%         |
| Nánari skoðun        | 119          | 5,9%          |
| Rannsóknarmál        | 47           | 2,3%          |
| <b>Alls</b>          | <b>655</b>   | <b>32,4%</b>  |
| Lokið án athugasemda | 1.369        | 67,6%         |
| <b>Samtals</b>       | <b>2.024</b> | <b>100,0%</b> |

Tafla 8: Flokkun frávika vegna tekjuskráningar.

Ljóst er af framangreindu að gera þarf átak í að fræða um skilyrði gildandi reglna um tekjuskráningu og hvaða afleiðingar brot á þeim geta haft í för með sér. Þá er mikilvægt að fylgja því eftir að fyrirtækin fylgi þeim leiðbeinandi tilmælum sem gefin voru í áttakinu.

### 3.4 Virðisaukaskattsskil

Í 297 fyrirtækjum eða 14,7% tilvika var virðisaukaskattsskilum áfátt með einhverjum hætti. Í 165 tilfellum var talið nægilegt að gefa leiðbeinandi tilmæli, 86 tilvik þörfuðust nánari skoðunar og í 46 tilvikum voru frávikin metin sem rannsóknarmál frá upphafi.

| <b>Virðisaukaskattsskil</b> |              |               |
|-----------------------------|--------------|---------------|
| Skýring                     | Tíðni        | %             |
| Leiðbeinandi tilmæli        | 165          | 8,2%          |
| Nánari skoðun               | 86           | 4,2%          |
| Rannsóknarmál               | 46           | 2,3%          |
| <b>Alls</b>                 | <b>297</b>   | <b>14,7%</b>  |
| Lokið án athugasemda        | 1.727        | 85,3%         |
| <b>Samtals</b>              | <b>2.024</b> | <b>100,0%</b> |

Tafla 9: Flokkun frávika vegna virðisaukaskattsskila.

Gera þarf átak í að fræða um skilyrði gildandi reglna um virðisaukaskatt og hvaða afleiðingar brot á þeim geta haft í för með sér. Þá er mikilvægt að fylgja því eftir að fyrirtækin fylgi þeim leiðbeinandi tilmælum sem gefin voru í áttakinu.

### 3.5 Reiknað endurgjald vegna vinnu

Í 340 fyrirtækjum eða 16,8% tilvika var framkvæmd vegna reiknaðs endurgjalds áfátt. Aðeins í 15 tilfellum var talið nægilegt að gefa leiðbeinandi tilmæli. Framkvæmdin í 325 fyrirtækjum er hins vegar í nánari skoðun.

| Reiknað endurgjald   |              |               |
|----------------------|--------------|---------------|
| Skýring              | Tíðni        | %             |
| Leiðbeinandi tilmæli | 15           | 0,7%          |
| Nánari skoðun        | 325          | 16,1%         |
| Rannsóknarmál        | 0            | 0,0%          |
| <b>Alls</b>          | <b>340</b>   | <b>16,8%</b>  |
| Lokið án athugasemda | 1.684        | 83,2%         |
| <b>Samtals</b>       | <b>2.024</b> | <b>100,0%</b> |

Tafla 10: Flokkun frávika vegna reiknaðs endurgjalds.

Þó að reiknað endurgjald hafi ekki verið stór þáttur í þessu verkefni, þá var ekki hægt að sleppa þessum launalið. Hafa verður í huga að ef reiknað endurgjald er áætlað 100 þúsund krónum of lágt í hverjum mánuði, þá tapast lauslega áætlað 360 þúsund krónur í skatta og gjöld til samfélagsins á hverju ári. Ef tilfelli væru 10, næmi tapið um 3,6 milljónum króna á ári. Það væri því til nokkurs unnið að verja tíma í eftirlit með þessum þætti.

### 3.6 Svört vinna / Staðgreiðsluskil

Frávik er varða svarta vinnu/staðgreiðsluskil eru hjá 390 fyrirtækjum eða í 19,3% tilvika. Hvað varðar svarta vinnu /staðgreiðsluskil er það mat RSK að í öllum tilfellum sé um brot að ræða sem kalla á frekari skoðun og í þorra tilvika, eða 16,0% af 19,3%, sé um að ræða mál sem fara beint í skattrannsókn.

| Svört vinna / Staðgreiðsluskil |              |               |
|--------------------------------|--------------|---------------|
| Skýring                        | Tíðni        | %             |
| Leiðbeinandi tilmæli           | 0            | 0,0%          |
| Nánari skoðun                  | 66           | 3,3%          |
| Rannsóknarmál                  | 324          | 16,0%         |
| <b>Alls</b>                    | <b>390</b>   | <b>19,3%</b>  |
| Lokið án athugasemda           | 1.634        | 80,7%         |
| <b>Samtals</b>                 | <b>2.024</b> | <b>100,0%</b> |

Tafla 11: Flokkun frávika vegna svartrar vinnu.

### 3.7 Heildartap samfélagsins og einstaklinga vegna frávikanna

Eins og áður hefur komið fram er einungis lagt mat á tap vegna svartrar vinnu, eins og gerð er nánari grein fyrir í næsta kafla, en ekki lagt mat á tap vegna annarra frávikanna. Það bíður betri tíma. Þessi nálgun er í samræmi við markmið og upplagg þessa samstarfsverkefnis, en ljóst má vera að samfélagslegt tap vegna allra ofangreindra frávikanna er hærra en skýrsla þessi segir til um.



## 4. Tapaðar tekjur og réttindi vegna svartrar vinnu

Af hálfu samstarfsaðila var ákveðið að leggja sérstaka áherslu á þá þætti sem lúta að svartri vinnu, afleiðingum hennar og greina frekar þær upplýsingar sem átakið veitti um þann þátt. Í þessum kafla er því gerð frekari grein fyrir afleiðingum svartrar vinnu hvað varðar tapaðar tekjur sameiginlegra sjóða landsmanna og réttindi launafólks.

### 4.1 Forsendur greiningar á umfangi

Til að skoða þennan þátt var sá hópur starfsmanna sem skráður var í áttakinu greindur sérstaklega með tilliti til skila á staðgreiðslu og öðrum gjöldum. Fram kom að af þeim 6.167 einstaklingum sem skráðir voru í heimsóttum fyrirtækjum reyndust 737 einstaklingar vera í svartri vinnu. Þetta þýðir að 12% starfsmanna fyrirtækjanna voru í svartri vinnu, þ.e. að ekki var greidd af vinnu þeirra staðgreiðsla eða staðið skil á öðrum gjöldum.

Á grundvelli framangreindra upplýsinga og greiningu á frávikum hjá fyrirtækjum vegna svartrar vinnu var byggt á gögnum fyrir gjaldárið 2009 og reiknilíkani ríkisskattstjóra. Líkanið var notað til að leggja mat á mögulegar tapaðar tekjur og réttindi vegna svartrar vinnu og undanskotum á virðisaukaskatti henni tengdri. Það er mat ríkisskattstjóra að stærð úrtaksins og þess markhóps<sup>6</sup> sem til skoðunar var gefið áreiðanlega mynd af stöðu mála. Það ber þó að geta þess að mikilvægt er að gera sams konar kannanir reglulega til að fylgjast með þróun mála og þá ekki síst hvort aukin úrræði, sem eru nauðsynleg, skili þeim árangri sem gerðar verða kröfur um. Forvarnaráhrif slíkra aðgerða skilar að öllum líkindum mestu.

### 4.2 Hvaða fjárhæðir eru í húfi?

Með þeim aðferðum sem lýst er hér að framan benda niðurstöður áttaksins til þess að vantaldri skattar, gjöld og tekjur sem ekki skila sér til réttra aðila og tengjast svartri vinnu séu á ársgrunni 13,8 milljarðar. Ástæða er til að hnykkja á því enn einu sinni að átakið náði eingöngu til fyrirtækja sem eru með veltu undir 1 milljarði króna á ári.

| Tekjubil<br>í millj. kr | Fjöldi<br>rekstraraðila | Samtals velta<br>í millj. kr | Laun & Itgjld<br>í millj. kr | Launa-<br>hlutfall | Svört vinnna<br>í millj. kr                                 | Áætlað vantalin<br>launatengd gjöld |
|-------------------------|-------------------------|------------------------------|------------------------------|--------------------|---|-------------------------------------|
| 0 - 1.000               | 18.753                  | 809.489                      | 192.623                      | 23,8%              | 26.267  | 12.333                              |
| 1.000 - 3.000           | 206                     | 349.356                      | 66.583                       | 19,1%              | ??  |                                     |
| 3.000 - 6.000           | 61                      | 255.485                      | 41.552                       | 16,3%              | ??  |                                     |
| 6.000 - 8.000           | 21                      | 149.351                      | 24.586                       | 16,5%              | ??  |                                     |
| 8.000 - 25.000          | 47                      | 636.603                      | 66.102                       | 10,4%              | ??  |                                     |
| > 25.000                | 17                      | 1.030.237                    | 50.779                       | 4,9%               | ??  |                                     |
|                         | <b>19.105</b>           | <b>3.230.520</b>             | <b>442.226</b>               | <b>13,7%</b>       | <b>26.267</b>   | <b>12.333</b>                       |
|                         |                         |                              |                              |                    | Áætlaður meðaltals virðisaukaskattur                        | 1.476                               |
|                         |                         |                              |                              |                    | <b>Mat á töpuðum tekjum sem afleiðing af svartri vinnu.</b> | <b>13.809</b>                       |

Tafla 12: Mat á tapi vegna svartrar vinnu samkvæmt reiknilíkani RSK byggt á framtalsgögnum ársins 2009.

Tafla 12 sýnir vel hvaða fyrirtæki og fjölda þeirra sem eru innan og utan ramma áttaksverkefnisins. Þetta yfirlit gefur einnig góða mynd af þeim mikla fjölda lítilla og meðalstórra fyrirtækja sem ástæða væri til að heimsækja, kanna og leiðbeina.

Taflan sýnir einnig að miðað við veltu, þá náði átakið aðeins til tæpra 24% fyrirtækja. Tæplega 11% þessara 18.753 fyrirtækja voru heimsótt í áttakinu með góðri dreifingu um landið. Þannig

<sup>6</sup> Eingöngu er verið að meta áhrifin vegna fyrirtækja með ársveltu undir 1 milljarði króna á ári.



fékkst mjög góð sýn á stöðu mála á landsvísu. Sjá nánar kaflann *Dreifing heimsókna um landið* á blaðsíðu 12 þar sem birtar eru tölur og myndrit um dreifingu heimsókna.

#### 4.3 Hvaða greiðslur skila sér ekki – hverjir tapa?

Tapaðir skattar, gjöld og réttindi á ársgrunni af svartri vinnu nema 13,8 milljörðum. Taflan hér fyrir neðan sýnir hvernig þessi upphæð skiptist.

| Tap vegna svartrar vinnu      | Milljónir     |               |
|-------------------------------|---------------|---------------|
| Aðilar sem tapa               | króna         | %             |
| Ríkissjóður                   | 6.250         | 45,3%         |
| Lífeyrissjóðir                | 3.145         | 22,8%         |
| Launþegar / orlofsréttindi    | 1.999         | 14,5%         |
| Sveitarfélög                  | 1.629         | 11,8%         |
| Stéttarfélög ofl.             | 786           | 5,7%          |
| <b>Samtals vantalin gjöld</b> | <b>13.809</b> | <b>100,0%</b> |

Tafla 13: Tap af svartri vinnu greint eftir hagsmunadílum.

#### 4.4 Skert kjör og töpuð réttindi launafólks

Þegar greind eru sérstaklega glötuð gjöld og greiðslur sem annars myndu falla launafólki í skaut með beinum eða óbeinum hætti kemur í ljós að um 5,8 milljarðar (74,3%) skila sér ekki í beinhörðum peningum í félagslegt tryggingakerfi launafólks. Mismunurinn, tæpir 2 milljarðar (25,7%), eru glötuð orlofsréttindi sem væntanlega hafa ekki og munu ekki verða greidd.

| Verðmat glataðra réttinda launafólks vegna svartrar vinnu  | Milljónir     |               |
|--|---------------|---------------|
|  | króna         | %             |
| Orlofsréttindi   | 1.999         | 14,5%         |
| Réttur til atvinnuleysisbót ofl. (Tryggingagjald)          | 1.858         | 13,5%         |
| Lífeyrisréttindi (Lífeyrissjóðisgjöld)                     | 3.145         | 22,8%         |
| Ýmis félagstengd gjöld (sjúkrasjóður, starfsmenntun o.fl.) | 786           | 5,7%          |
| <b>Samtals verðmat glataðra réttinda</b>                   | <b>7.788</b>  | <b>56,4%</b>  |
| <b>Samtals vantalin gjöld</b>                              | <b>13.809</b> | <b>100,0%</b> |

Tafla 14: Tap launafólks vegna svartrar vinnu.

Af framangreindu má vera ljóst að tekjur skila sér ekki í sameiginlega sjóði landsmanna sem notaðir eru til að fjármagna heilbrigðis-, velferðar- og menntakerfið auk annars. Afleiðingarnar eru ekki síst lakari kjör einstaklinga og töpuð réttindi á vinnumarkaði.

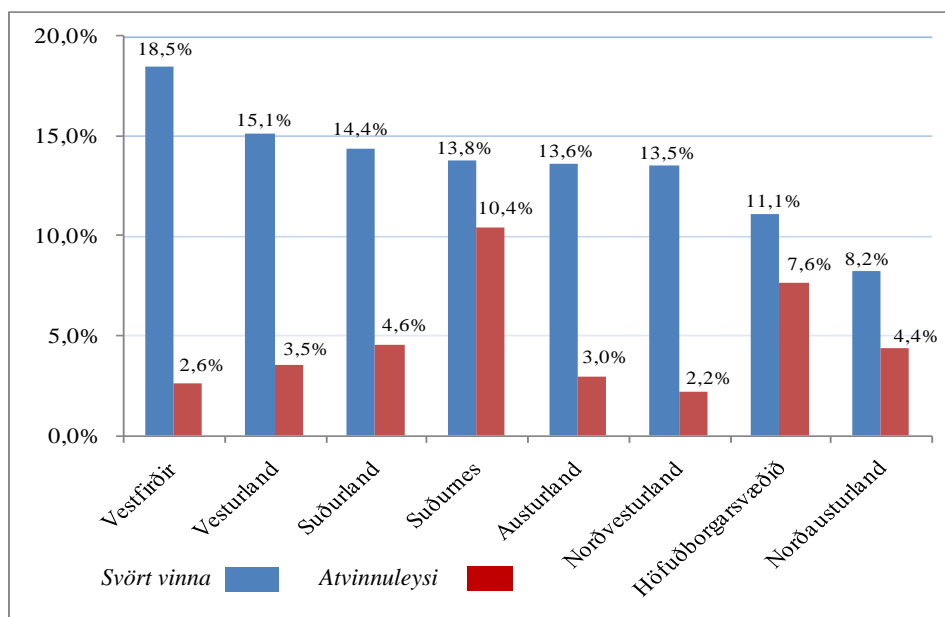
#### 4.5 Svört vinna greind eftir landshlutum

Eins og fram hefur komið voru skráðir 6.167 einstaklingar hjá þeim 2.024 lögaðilum sem voru heimsóttir. Þegar unnið hafði verið úr gögnunum var niðurstaðan sú að 12% starfsmanna voru í svartri vinnu. Atvinnuleysi<sup>7</sup> á landsvísi mældist 6,7% fyrir sama tímabil. Eftir landshlutum lítur greiningin þannig út:

| Svæðadreifing<br>Landshluti | Allir<br>starfsm. | Í svartri<br>vinnu | Svört vinna<br>% | Atvinnuleysi<br>% |
|-----------------------------|-------------------|--------------------|------------------|-------------------|
| Vestfirðir                  | 211               | 39                 | 18,5%            | 2,6%              |
| Vesturland                  | 238               | 36                 | 15,1%            | 3,5%              |
| Suðurland                   | 745               | 107                | 14,4%            | 4,6%              |
| Suðurnes                    | 189               | 26                 | 13,8%            | 10,4%             |
| Austurland                  | 250               | 34                 | 13,6%            | 3,0%              |
| Norðvesturland              | 200               | 27                 | 13,5%            | 2,2%              |
| Höfuðborgarsvæðið           | 3.883             | 431                | 11,1%            | 7,6%              |
| Norðausturland              | 451               | 37                 | 8,2%             | 4,4%              |
| <b>Samtölur</b>             | <b>6.167</b>      | <b>737</b>         | <b>12,0%</b>     | <b>6,7%</b>       |

Tafla 15: Svört vinna greind eftir landshlutum.

Svört vinna virðist samkvæmt þessu vera mest á Vestfirðum en minnst á Norðausturlandi.



Mynd 4: Svört vinna greind eftir landshlutum.

<sup>7</sup> Heimild: Vinnumálastofnun.

#### 4.6 Svört vinna eftir atvinnugreinum

Skóðaður var sá möguleiki að greina útbreiðslu svartrar vinnu eftir atvinnugreinum. Þar sem gögnin sem safnað var eru nokkuð ófullkomin hvað varðar greiningu fyrirtækjanna eftir atvinnugreinum er ekki mögulegt að birta marktækar niðurstöður um þennan þátt hér. Þó eru ákveðnar vísbendingar í gögnunum um að ástandið sé einna verst í hótél- og veitingaþjónustu og síðan í bygginga- og mannvirkjagerð miðað við grófa atvinnugreinaflokkun.

#### 4.7 Svört vinna greind eftir veltu fyrirtækja

Niðurstöður átaxsins sýna að umfang svartrar vinnu er yfirgnæfandi mest í rekstri fyrirtækja með veltu undir 150 milljónum króna. Þetta ætti e.t.v. ekki að koma á óvart en nú hefur það verið staðfest. Taflan hér fyrir neðan sýnir þetta skýrt.

| Tekjubil        | Svört vinna % | Milljónir króna |
|-----------------|---------------|-----------------|
| 800.000-899.999 | 0,0%          | 0               |
| 700.000-799.999 | 0,0%          | 0               |
| 600.000-699.999 | 0,3%          | 38              |
| 500.000-599.999 | 0,1%          | 19              |
| 400.000-499.999 | 0,0%          | 0               |
| 300.000-399.999 | 3,7%          | 507             |
| 200.000-299.999 | 3,1%          | 432             |
| 150.000-199.999 | 1,8%          | 244             |
| 100.000-149.999 | 20,1%         | 2.777           |
| 50.000-99.999   | 2,0%          | 281             |
| 20.000-49.999   | 17,8%         | 2.458           |
| 10.000-19.999   | 22,1%         | 3.058           |
| 0-9.999         | 28,9%         | 3.996           |
| <b>Samtals</b>  | <b>100,0%</b> | <b>13.809</b>   |

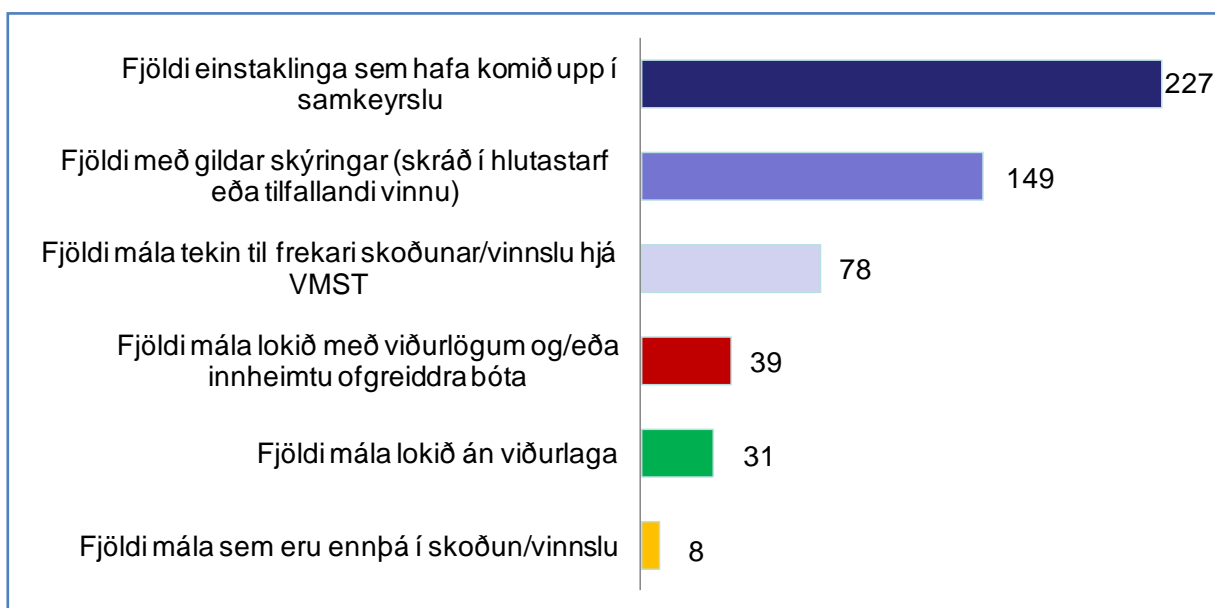
Tafla 16: Svört vinna flokkuð eftir veltu fyrirtækja.

Það sem kemur á óvart er að 91% af vantöldum sköttum og gjöldum vegna svartrar vinnu skuli stafa frá fyrirtækjum með veltu undir 150 milljónum króna. Í krónum talið er það 12,6 miljarðar á ári.

#### 4.8 Átakið og greiddar atvinnuleysisbætur

Samhliða áttakinu var sérstaklega skoðað hvort þeir einstaklingar sem þar voru skráðir fengu greiddar atvinnuleysisbætur á sama tíma. Þetta var gert með því að samkeyra upplýsingar frá Vinnumálastofnun með skráningum eftirlitsfulltrúa ASÍ og SA.

Niðurstaðan er sú að á tímabilinu voru skráðir 6.487 einstaklingar.<sup>8</sup> Af þeim komu 227 upp í samkeyrslunni með gögnum Vinnumálastofnunar, eða 3,5%. Þegar búið er að taka tillit til tilfallandi starfa, hlutastarfa og annarra lögmætra skýringa sem komu upp við samkeyrsluna voru 78 mál tekin til frekari skoðunar. Þar af var 31 mál fellt niður án viðurlaga, þar sem skýringar og gögn gáfu ekki tilefni til annars. Hins vegar reyndust 39 einstaklinganna hafa fengið atvinnuleysisbætur á röngum forsendum eða um 0,6%, en 8 málum er enn ólokið.



Mynd 5: Niðurstöður samkeyrslu Vinnumálastofnunar við skráningu einstaklinga á vinnustöðum.

Af framangreindum upplýsingum er ljóst að hægt er að nýta þær upplýsingar, sem eftirlit af því tagi sem átakið felur í sér, með margvíslegum hætti og þá m.a. til að staðreyna hvort einstaklingar fá greiddar bætur, s.s. atvinnuleysisbætur með ólögmætum hætti. Þannig má jafnframt spara óréttmæt útgjöld í velferðarkerfinu, svo skiptir háum fjárhæðum.

Að svíkja út atvinnuleysisbætur er alvarlegt brot og grefur undan velferðarkerfinu. Af þessu verkefni verður ekki ályktað að svik í atvinnuleysisstryggingakerfinu séu jafn útbreidd og umræðan síðustu mánuði hefur stundum gefið tilefni til að ætla.

<sup>8</sup> Hér var stuðst við fleiri skráningar á starfsmönnum en bara þær sem tengdust beint áttakinu beint „Leggur þú þitt af mörkum?“

## 5. Um verkefnið

### 5.1 Aðdragandinn

Aðdragandann að áttakinu „Leggur þú þitt af mörkum?“ má rekja til samræðu fulltrúa ríkisskattstjóra, Alþýðusambands Íslands og Samtaka atvinnulífsins þar sem umfjöllunarefnið var með hvaða hætti megi sporna við svartri atvinnustarfssemi og bæta siðferði í atvinnulífinu. Niðurstaða þessarar samræðu var að efna til eftirlits, kynningar- og fræðsluáttaks sumarið 2011 þar sem þessir aðilar kæmu allir með virkum hætti að undirbúningi og framkvæmd. Þessi niðurstaða var síðan staðfest með yfirlýsingu ríkisstjórnarinnar í tengslum við gerð kjarasamninganna 5. maí sl. þar sem segir:

#### *Svört atvinnustarfssemi*

*„Ráðist verður í tímabundið átaksverkefni til að sporna við svartri atvinnustarfssemi. Embætti ríkisskattstjóra, með fulltingi fjármálaráðuneytis, munu standa fyrir tímabundnu átaki, í samvinnu við ASÍ og SA, með það að markmiði að leiðbeina um tekjuskráningu, sporna við svarti atvinnustarfssemi og upplýsa um skyldur smærri og meðalstórra rekstraraðila.*

*Skipulag leiðbeinandi þjónustueftirlits verður með þeim hætti að starfsmenn munu heimsækja rekstraraðila og verða niðurstöður slíkra heimsókna skráðar og unnið úr þeim af hálfu RSK. Átakið er tímabundið og mun standa yfir í a.m.k. 4 mánuði sumarið 2011, undir stjórn vettvangsteymis RSK. Skýrslu verður skilað um eftirlitið og árangur þess.“*

### 5.2 Samstarfssamningur

Þann 14. júní sl. undirrituðu Alþýðusamband Íslands, Samtök atvinnulífsins og ríkisskattstjóri samstarfssamning á grundvelli yfirlýsingar ríkisstjórnarinnar um sameiginlegt átak undir yfirskriftinni „Leggur þú þitt af mörkum?“. Með yfirskriftinni er skírskotað til þess að bæði atvinnurekendur og launafólk hafi víðtækar skyldur gagnvart atvinnulífinu og samfélaginu í heild.

Í samkomulaginu segir um markmið verkefnisins:

*„Markmið samstarfssamningsins er að sýna með virkum hætti breytta sýn á mikilvægi reglufestu og reglufylgni og stuðla þannig að heilbrigðari starfsháttum. Með því að stuðla að bættri tekjuskráningu, að starfsmenn séu skráðir á launaskrá og að formreglur séu á annan hátt haldnar, má betur tryggja að skil á opinberum gjöldum ásamt lögboðnum og samningsbundnum framlögum til lífeyrissjóða og stéttarféлага eigi sér stað með sem réttustum hætti. Samhliða leiðbeiningum um skyldur smærri og meðalstórra fyrirtækja verði lögð rík áhersla á að sporna gegn svartri vinnu og upplýsa um kennitöluflakk. Markmið verkefnisins er þannig að atvinnurekendur á innlendum vinnumarkaði og starfsmenn þeirra fari að gildandi lögum, reglugerðum og kjarasamningum.“*

### 5.3 Verkefnisstjórn og eftirlitsfulltrúar

Sérstök verkefnisstjórn skipuð tveimur fulltrúum frá hverjum samstarfsaðilanna þriggja hafði yfirsýningu með verkefninu. Verkefnisstjórnin var skipuð eftirtöldum aðilum:

- Guðjón Axel Guðjónsson / SA ([gudjon@sa.is](mailto:gudjon@sa.is)).
- Halldór Grönvold / ASÍ ([halldor@asi.is](mailto:halldor@asi.is)).
- Jóhann G. Ásgrímsson / RSK ([johann.asgrimsson@rsk.is](mailto:johann.asgrimsson@rsk.is)).
- Jóhannes Ottósson / SA ([johannes@sa.is](mailto:johannes@sa.is)).
- Ólafur Svavarsson / RSK ([olafur.svavarsson@rsk.is](mailto:olafur.svavarsson@rsk.is)).
- Þorbjörn Guðmundsson / ASÍ ([thorbjorn@samidn.is](mailto:thorbjorn@samidn.is)).

Skipulag og dagleg stjórnun var í höndum fulltrúa ríkisskattstjóra, Jóhanns G. Ásgrímssonar. Jóhannes Ottósson frá SA starfaði með honum að skipulagningu og rekstri verkefnisins, auk þess sem Ólafur Svavarsson frá RSK kom að rekstri og gagnaúrvinnslu.

Komið var upp sérstakri aðstöðu í húsnæði ríkisskattstjóra. Þar var bækistöð eftirlitsteymanna og starf þeirra skipulagt, auk þess sem komið var upp aðstöðu til úrvinnslu gagna.

Alls tóku 29 eftirlitsfulltrúar frá samstarfsaðilunum þremur þátt í áttakinu og skiluðu þeir 807 dagsverkum á tímabilinu 15. júní til 31. ágúst 2011.

#### 5.4 Nálgun gagnvart fyrirtækjum og launafólki

Af hálfu samstarfsaðilanna var lögð rík áhersla á að nálgast fyrirtæki og starfsmenn þeirra með jákvæðum hætti, þar sem áhersla var lögð á ráðgjöf og fræðslu.

Í dreifiriti (afhendi) sem starfsmenn átaksins afhentu í vinnustaðaheimsóknnum sínum og bar yfirskriftina: „Samstarf um eflingu góðra atvinnuhátta“ sagði:

*„Alþýðusamband Íslands, Samtök atvinnulífsins og ríkisskattstjóri standa um þessar mundir að sameiginlegu átaki til að hvetja atvinnurekendur og launafólk til að standa rétt að samningum sín á milli. Fulltrúar aðilann þriggja munu heimsækja vinnustaði, kanna aðstæður, veita ráðgjöf og fræðslu um viðeigandi reglur og lagaramma og hvetja bæði atvinnurekendur og launafólk til að gera nauðsynlegar úrbætur ef þurfa þykir.*

*Átakið er gert undir yfirskriftinni „Leggur þú þitt af mörkum?“. Þar sem skírskotað er til þess að bæði atvinnurekendur og launafólk hafa víðtækar skyldur til starfsgreina sinna og samfélagsins í heild. Markmiðið er að stuðla að bættri tekjuskráningu, tryggja að starfsmenn séu skráðir á launaskrá og að farið sé að lögum og reglum. Um leið er hvatt til þess að opinber gjöld skili sér á réttum tíma ásamt lögboðnum og samningsbundnum framlögum til lífeyrissjóða og gjöldum til stéttarféлага. Í þeim efnum eiga landsmenn allir mikilla hagsmuna að gæta.*

*Athyglinni er sérstaklega beint að litlum og meðalstórum fyrirtækjum og áhersla lögð á að svört atvinnustarfsemi, undanskot á launatengdum gjöldum og brot á kjarasamningum séu skaðleg fyrir alla hlutaðeigandi og samfélagið í heild sinni. Atvinnurekendur eru hvattir til að hafa tekjuskráningu sína í lagi, alla starfsmenn sína skráða og nota vinnustaðaskírteini þar sem það á við. Forsenda jafnrar og eðlilegrar samkeppnisstöðu er að farið sé að samræmdum leikreglum og góðum viðskiptaháttum. Launafólk er hvatt til samstöðu um að vinna samkvæmt kjarasamningum, greiða tilheyrandi gjöld af tekjum sínum og tryggja um leið dýrmæt réttindi sín á vinnumarkaði.*

*Um leið og við biðjumst afsökunar á ónæðinu þökkum við fyrir móttökurnar og vonumst til þess að hugsanlegar ábendingar okkar um það sem betur mætti fara verði vel tekið.“*

Reynslan af áttakinu var sú að fulltrúum samstarfsaðilanna var almennt vel tekið úti á vinnustöðunum og mættu þeir jákvæðu viðmóti bæði atvinnurekenda og starfsmanna.

## 6. Viðaukar

### 6.1 Skjal afhent við hverja heimsókn

Þetta skjal var afhent í upphafi hverrar heimsóknar. Auk þess fengu viðmælendur nafnspjöld frá eftirlitsfulltrúa til að geta haft samband síðar.



## Samstarf um eflingu góðra atvinnuhátta

Alþýðusamband Íslands, Samtök atvinnulífsins og Ríkisskattstjóri standa um þessar mundir að sameiginlegu átaki til þess að hvetja bæði atvinnurekendur og launafólk til að standa rétt að samningum síni í milli. Fulltrúar aðilanna þrjú heimsækja vinnustaði, kanna aðstæður, veita ráðgjöf og fræðslu um viðeigandi reglur og lagaramma og hvetja bæði atvinnurekendur og launafólk til að gera nauðsynlegar úrbætur ef þurfa þykir.

Átakið er gert undir yfirskriftinni „Leggur þú þitt af mörkum“. Þar er skirskotað til þess að bæði atvinnurekendur og launafólk hafi viðtækar skyldur til starfsgreina sinna og samfélagsins í heild. Markmiðið er að stuðla að betri tekjuskráningu, tryggja að starfsmenn séu skráðir á launaskrá og að farið sé að lögum og reglum. Um leið er hvatt til þess að opinber gjöld skili sér á réttum tíma ásamt lögboðnum og samningsbundnum framlögum til lífeyrissjóða og gjöldum til stéttarféлага. Í þeim efnum eiga landsmenn allir mikilla hagsmuna að gæta.

Athyglinni er sérstaklega beint að litlum og meðalstórum fyrirtækjum og áhersla lögð á að svört atvinnustarfsemi, undanskot á launatengdum gjöldum og brot á kjarasamningum séu skaðleg fyrir alla hlutaðeigandi og samfélagið í heild sinni. Atvinnurekendur eru hvattir til að hafa tekjuskráningu sína í lagi, alla starfsmenn sína skráða og nota vinnuskilríki þar sem það á við. Forsenda jafnrar og eðlilegrar samkeppnisstöðu er að farið sé að samræmdum leikreglum og góðum viðskiptaháttum. Launafólk er hvatt til að samstöðu um að vinna samkvæmt kjarasamningum, greiða tilheyrandi gjöld af tekjum sínum og tryggja um leið dýrmæt réttindi sín á vinnumarkaðnum.

Um leið og við biðjumst afsökunar á ónæðinu þökkum við fyrir móttökurnar og vonumst til þess að hugsanlegum ábendingum okkar um það sem betur mætti fara verði vel tekið.

---




Alþýðusamband Íslands SAMTÖK ATVINNULÍFSINS RÍKISSKATTSTJÓRI


Mynd 6: Skjal afhent við hverja heimsókn.



## 6.2 Afhentar leiðbeiningar um notkun sjóðvéla og gerð dagsöluuppgjöra

Þessar leiðbeiningar voru afhentar þegar veita þurfti leiðbeiningar um notkun sjóðvéla og gerð dagsöluuppgjöra.

  
**Samstarf ASÍ, SA og RSK um eflingu góðra atvinnuhátta**



**Úr reglugerð nr. 50/1993, um bókhald og tekjuskráningu virðisaukaskattskyldra aðila.**

9. gr.

1. [Ytri strimli, þ.e. [greiðslukvittun sjóðvélar]. Strimillinn skal sýna sundurgreiningu viðskiptanna ásamt sérstöku auðkenni vegna sölu í hverju skatthlutfalli og dagsetningu viðskiptanna.]
2. Innri strimli [eða rafrænni dagbók] sem á lesanlegan hátt sýni hverja innstimplun.
3. Sérstökum dagsöluteljara sem sýni sölu hvers dags aðgreinda eftir skatthlutföllum ásamt dagsetningu og hve oft hann hefur verið endurstilltur.
4. Sérstökum uppsöfnunarteljara sem sýni þá heildarfjárhæð sem skráð hefur verið í vélina (grand total) [og stöðu teljarans við hvert söluuppgjör].

Sjóðvél skal koma þannig fyrir að viðskiptamaður geti óhindrað fylgst með skráningu í hana og gengið úr skugga um að viðskiptin séu rétt skráð. Viðskiptamaður skal fá í hendur [greiðslukvittun sjóðvélar] við hverja afgreiðslu.

Óheimilt er að endurstilla uppsöfnunarteljara, sbr. 4. tölul. 1. mgr., nema skráningarrými hans hafi verið nýtt að fullu eða vegna viðgerðar og viðhalds á vélinni. Við endurstillingu skal skrá stöðu teljarans ásamt dagsetningu. Upplýsingar þessar skulu staðfestar af verslunarstjóra eða öðrum ábyrgðarmanni og geymast eins og önnur bókhaldsgögn.

Séu sjóðvélar samtengdar eða tengdar tölvum sem liður í viðtækara skráningar- eða bókhaldskerfi skal liggja fyrir nákvæm lýsing á skipulagi kerfisins. Slikt skráningarkerfi verður að veita þær upplýsingar um sölu hvers dags og heildarsölu er um ræðir í 1. mgr. þessarar greinar [og þannig útbúið að ekki sé hægt að breyta einstökum færslum er áður hafa farið fram].

Notkun sjóðvéla, sem hægt er að nota sjálfstætt sem reiknivélar, án þess að skráning eigi sér stað um leið, er óheimil.

[Öryggisafrit af rafrænni skráningu dagbókar, sbr. 2. tölul. 1. mgr., skal tekið í lok hvers starfsdags.]

  
**Uppgjör sölu.**

12. gr.

Sala sem skráð er í sjóðvél skal daglega gerð upp samkvæmt [dagsöluyfirliti sjóðvélar], sbr. 3. tölul. 1. mgr. 9. gr., og færð á sérstakt [söluuppgjörsyfirlit]. Sama gildir um sölu þeirra sem fengið hafa heimild til að nota annað söluskráningarkerfi, sbr. 10. gr. Á [söluuppgjörsyfirliti] skal a.m.k. koma fram staðgreiðslusala, sala gegn greiðslukorti, [lánsala og mismunur á skráðri sölu á uppgjörsstrimli sjóðvélar og talningar úr sjóðvél ásamt skýringum á þeim mismun.] [Þá skal einnig koma fram á dagsöluyfirliti sjóðvélar eða á söluuppgjörsyfirliti:

1. Dagsetning.
2. Fjöldi opnana fjárhírslu sjóðvélar án skráningar sölu.
3. Heildarfjöldi afgreiðslna úr sjóðvél.
4. Heildarsala samkvæmt hverjum teljara fyrir sig.
5. Uppsöfnuð fjárhæð sem sýnir heildarsölu þá sem slegin hefur verið inn frá upphafi (grand total) og stöðu teljarans við hvert söluuppgjör.]

Fylgiskjöl fyrir sölu hvers dags skulu [staðfest] af verslunarstjóra eða öðrum ábyrgum starfsmanni og geymd eins og önnur bókhaldsgögn.

Komi fram mismunur á skráðri sölu á uppgjörsstrimli sjóðvélar og talningar úr sjóðvél, sbr. 1. mgr., skal miða skatthlutfall fjárhæðarinnar við meðaltalshlutfall innheimts virðisaukaskatts viðkomandi dags, enda sé ekki vitað til hvaða skatthlutfalls fjárhæðin tilheyrir. Ef mismunur er óvenju mikill og verður til vegna sérstakra, skal miða skatthlutfall fjárhæðarinnar við meðaltalshlutfall síðasta uppgjörstímabils.



Mynd 7: Leiðbeiningar um notkun sjóðvéla og gerð dagsöluuppgjöra.



### 6.3 Afhentar leiðbeiningar um vinnustaðaskírteini

Eftirlitsfulltrúa ASÍ og SA afhentu þetta skjal þegar gefa þurfti leiðbeiningar um útgáfu og notkun vinnustaðaskírteina.

|      |         |       |            |                    |              |         |                 |
|------|---------|-------|------------|--------------------|--------------|---------|-----------------|
| Heim | Fréttir | Lögin | Samkomulag | Eftirlitsfulltrúar | Hafa samband | English | Spurt og svarað |
|------|---------|-------|------------|--------------------|--------------|---------|-----------------|

#### Vinnustaðaeftirlit og vinnustaðaskírteini

Þann 15. ágúst 2010 tók gildi samkomulag ASÍ og SA um vinnustaðaskírteini og eftirlit á vinnustöðum. Vinnustaðaskírteinum er ætlað að vinna gegn svartri atvinnustarfsemi og undirboðum á vinnumarkaði en mikilvægt er að öll fyrirtæki sitji við sama borð og fylgi settum reglum.

Með viðbótarsamkomulag sem undirritað var 5. maí 2011. bætast við nýjar atvinnugreinar, þar sem skylt er að bera vinnustaðaskírteini. Jafnframt hefur verið ákveðið að fela Staðlaráði Íslands gerð staðals um vinnustaðaskírteini.

Sumarið 2011 verður farið í sérstakt kynningar- og upplýsingaátak í samstarfi við ríkisskattstjóra.

#### Vinnustaðaskírteini

Margrét Jónsdóttir  
Starfsmaður  
Kt. 123123-1231



Hreinsun og þrif ehf  
Svannahöfða 12, 112 Reykjavík  
kt. 123123-1231

#### Eftirlit á vinnustöðum

Markmið vinnustaðaskírteina og eftirlits á vinnustöðum er að tryggja að atvinnurekendur og starfsmenn þeirra fari að gildandi lögum, reglugerðum og kjarasamningum. Samráðsnefnd ASÍ og SA hefur veitt sérstökum eftirlitsfulltrúum heimild til að annast eftirlit og hafa þeir rétt skv. l. nr. 42/2010 til aðgangs að vinnustöðum og heimild til að krefja atvinnurekanda og launamenn hans um að sýna vinnustaðaskírteini. Skulu þeir skrá niður upplýsingar og senda áfram til opinberra aðila s.s. RSK og Vinnumálastofnunar.

#### Hverjir falla undir?

Byggingastarfsemi og mannvirkjagerð, rekstur gististaða, söluturnar og veitingarekstur, húsgagna- og innréttingaiðnaður, gleriðnaður og skyld starfsemi, kjötiðnaður, bakstur, bílgreinar, ýmsar mál- og véltæknigreinar, fjarskipti og upplýsingastarfsemi og öryggisþjónusta falla nú undir gildissvið samkomulagsins og er miðað við ÍSAT2008 flokkun atvinnurekanda í fyrirtækjaskrá RSK. Fleiri atvinnugreinar munu bætast við síðar. Samkomulag ASÍ og SA afmarkar einnig hvaða starfsmenn innan þessara atvinnugreina falla undir eftirlitið.

#### Vinnustaðaskírteini

Atvinnurekandi skal útbúa eða láta útbúa kort sem hefur að geyma upplýsingar sem tilgreindar eru í lögum og samkomulagi ASÍ og SA. Nálágast má dæmi um skírteini hér á vefnum en einnig upplýsingar um aðila sem bjóða upp á prentun plastkorta.

Sjá nánar

Mynd 8: Leiðbeiningar um notkun og útgáfu vinnustaðaskírteina.

Á næstu síðu er texti með ítarlegri upplýsingum sem eru á bakhlið þessa leiðbeiningarskjals.

## Vinnustaðaskírteini og eftirlit á vinnustöðum

Þann 15. ágúst 2010 tók gildi samkomulag ASÍ og SA um vinnustaðaskírteini og eftirlit á vinnustöðum. Með viðbótarsamkomulagi sem undirritað var 5. maí 2011 var gildissvið samkomulagsins útvíkkað. Samkomulagið byggir á lögum nr. 42/2010 um sama efni sem veita heildarsamtökum vinnumarkaðarins heimild til að semja um hvaða starfsgreinar falli undir gildissvið laganna hverju sinni. Öllum atvinnurekendum í hlutaðeigandi greinum ber að sjá til þess að starfsmenn fái vinnustaðaskírteini þegar þeir hefja störf.

### Hvar er skylt að hafa vinnustaðaskírteini?

Byggingastarfsemi og mannvirkjagerð, rekstur gististaða, söluturnar og veitingarekstur, húsgagna- og innréttingaiðnaður, gleriðnaður og skylda starfsemi, kjötiðnaður, bakstur, bílgreinar, ýmsar málm- og véltæknigreinar, fjarskipti og upplýsingastarfsemi og öryggisþjónustu falla undir gildissvið samkomulagsins og er miðað við ÍSAT2008 flokkun atvinnurekanda í fyrirtækjaskrá RSK. Samkomulag ASÍ og SA afmarkar einnig hvaða starfsmenn innan þessara atvinnugreina falla undir eftirlitið. Síðar munu fleiri atvinnugreinar bætast við.

### Vinnustaðaskírteinin

Atvinnurekandi skal útbúa eða láta útbúa kort sem hefur að geyma upplýsingar sem tilgreindar eru í lögum og samkomulagi ASÍ og SA. Hann er ábyrgur fyrir gerð vinnustaðaskírteinisins og þeim upplýsingum sem þar koma fram.

Á vinnustaðaskírteini skulu eftirfarandi upplýsingar koma fram:

Nafn og kennitala viðkomandi starfsmanns ásamt mynd. Starfsheiti er valkvætt. Ef starfsmaður erlends þjónustufyrirtækis er ekki með íslenska kennitölu skal skrá fæðingardag og ár.

Nafn/heiti atvinnurekanda eins og það er skráð í fyrirtækjaskrá (eða heiti erlendrar starfsmanna-leigu eins og það er skráð hjá Vinnumálastofnun).

Í samkomulaginu kemur einnig fram að samningsaðilar hafa ákveðið að vinna að sérstökum staðli um vinnustaðaskírteini.

### Eftirlit á vinnustöðum

Markmið vinnustaðaskírteina og eftirlits á vinnustöðum er að tryggja að atvinnurekendur og starfsmenn þeirra fari að gildandi lögum, reglugerðum og kjarasamningum. Samráðsnefnd ASÍ og SA hefur veitt sérstökum eftirlitsfulltrúum heimild til að annast eftirlit og hafa þeir rétt skv. lögum nr. 42/2010 til aðgangs að vinnustöðum og heimild til að krefja atvinnurekanda og launamenn hans um að sýna vinnustaðaskírteini.

Samkvæmt lögnum er eftirlitsfulltrúum samtaka aðila vinnumarkaðarins heimilt að fara í eftirlitsheimsóknir á vinnustaði atvinnurekanda til að ganga úr skugga um að atvinnurekandi og starfsmenn hans starfi í samræmi við gildandi reglur. Skal eftirlitsfulltrúunum veittur aðgangur að vinnustöðum í þeim tilgangi. Atvinnurekandi og starfsmenn hans skulu bera skírteini á sér og vera reiðubúnir að framvísa því, sé þess óskað af eftirlitsfulltrúa. Með atvinnurekanda er einnig átt við sjálfstætt starfandi einstaklinga.

Í lögnum er kveðið á um að eftirlitsfulltrúarnir skuli senda upplýsingar þær sem fram koma á vinnustaðaskírteini til skattfyrivalda, Vinnumálastofnunar, Tryggingastofnunar ríkisins, lögreglustjóra og þegar við á, Útlendingastofnunar og Þjóðskrár þannig að unnt sé að kanna hvort atvinnurekandi eða starfsmaður starfi í samræmi við hlutaðeigandi lög sem hverri stofnun er ætlað að annast framkvæmd á.

Af hálfu samningsaðila er lögð áhersla á að fyrstu þrjá mánuði eftir að nýjar atvinnugreinar bætast við sé hlutverk eftirlitsfulltrúanna einkum að veita atvinnurekendum í þeim greinum upplýsingar um samkomulagið ásamt hvatningu um hrinda því í framkvæmd.



Alþýðusamband Íslands



SAMTÖK ATVINNULÍFSINS



RÍKISSKATTSTJÓRI



Sumarið 2011 verður farið í sérstakt kynningar- og leiðbeiningaráttak með ríkisskattstjóra sem kynnt er sérstaklega.

### **Skirteini.is**

Á vefnum [www.skirteini.is](http://www.skirteini.is) að finna nánari upplýsingar um samkomulag ASÍ og SA, lögin og framkvæmdina. Þar er einnig að finna leiðbeiningar um gerð vinnustaðaskírteina.



Alþýðusamband Íslands



SAMTÖK ATVINNULÍFSINS



RÍKISSKATTSTJÓRI

