



**Staða og framtíðarhorfur
stærstu fyrirtækja á
Íslandi**

Febrúar 2006

IMG
GALLUP

Skýrsla þessi og innihald hennar er eingöngu til innanhússnota hjá því fyrirtæki, stofnun eða einstaklingi sem hana keypti. Öll opinber birting eða dreifing er óheimil án skriflegs leyfis IMG Gallup.

Allur réttur áskilinn: © IMG Gallup

IMG Gallup er aðili að Gallup International



IMG
GALLUP

Staða og framtíðarhorfur stærstu fyrirtækja á Íslandi

Febrúar 2006

Efnisyfirlit

Bls.

- 4 **Frankvæmd**
- 5 **Helstu niðurstöður**
- Ítarlegar niðurstöður**
- 7 Sp. 1 Telur þú að aðstæður í efnahagslífinu séu almennt góðar, slæmar eða hvorki góðar né slæmar?
- 7 Sp. 2 Ef þú hugsar 6 mánuði fram í tímann, telur þú að aðstæður í efnahagslífinu muni almennt verða betri, óbreyttar eða verrí en þær eru í dag?
- 8 Sp. 3 Telur þú að hagnaður fyrirtækisins árið 2006 sem hlutfall af veltu muni verða meiri, svipaður eða minni en árið 2005?
- 8 Sp. 4 Með veltu er hér átt við vergar eða brúttó tekjur. Telur þú að velta fyrirtækisins árið 2006 muni verða meiri, svipuð eða minni en árið 2005?
- 9 Sp. 5 Telur þú að starfsmönnum hjá fyrirtækinu muni fjölga, standa í stað eða fækka á næstu 6 mánuðum?
- 9 Sp. 6 Telur þú að meðallaun á starfsmann hjá fyrirtækinu eigi eftir að hækka eða lækka á næstu 6 mánuðum?
- 10 Sp. 7 Telur þú að verð á vörum og þjónustu fyrirtækisins á innlendum markaði eigi eftir að hækka eða lækka á næstu 6 mánuðum?
- 10 Sp. 8 Hvað telur þú að verð á aðföngum fyrirtækisins muni hækka eða lækka um mörg prósent á næstu 6 mánuðum?
- 11 Sp. 9 Telur þú að gengi íslensku krónunnar muni styrkjast eða veikjast á næstu 12 mánuðum?
- 11 Sp. 10 Telur þú að fjárfestingar fyrirtækisins í varanlegum rekstrarfjármunum á árinu 2006 verði meiri, svipaðar eða minni en árið 2005?
- 12 Sp. 11 Hvað telur þú að stýrivextir Seðlabankans verði háir eftir 12 mánuði?
- 12 Sp. 12 Telur þú að vísitala neysluverðs muni hækka eða lækka á næstu 12 mánuðum?
- 13 Sp. 13 Hefur framlegð fyrirtækisins, það er EBITDA, aukist, staðið í stað eða minnkað á síðustu 6 mánuðum?
- 13 Sp. 14 Telur þú að framlegð fyrirtækisins, það er EBITDA, muni aukast, standa í stað eða minnka á næstu 6 mánuðum?
- 14 Sp. 15 Telur þú að innlend eftirspurn eftir vöru eða þjónustu fyrirtækisins muni aukast, minnka eða standa í stað á næstu 6 mánuðum?
- 14 Sp. 16 Telur þú eftirspurn eftir vöru eða þjónustu fyrirtækisins á erlendum mörkuðum muni aukast, standa í stað, eða minnka á næstu 6 mánuðum?
- 15 **Túlkun niðurstaðna**

Framkvæmd

Samstarfsverkefni fjármálaráðuneytisins, Seðlabanka Íslands, Samtaka atvinnulífsins og IMG Gallup

Lýsing á rannsókn

Markmið	Að kanna stöðu og framtíðarhorfur 410 stærstu fyrirtækja landsins og skoða þróun
Framkvæmdatími	9. febrúar til 3. mars 2006
Aðferð	Síma- og netkönnun
Úrtak	410 stærstu fyrirtæki landsins, úrtak fengið frá Hagstofu Íslands. Frá árinu 2002 var stuðst við veltu en nú er stuðst við heildarlaunagreiðslur þegar stærstu fyrirtækin eru valin
Verknúmer	4014979

Stærð úrtaks og svörun

Upphaflegt úrtak	410
Segjast ei tilheyra úrtaki/bannmerktir	20
Fyrirtæki hætt starfsemi	2
Endanlegt úrtak	388
Neita að svara	14
Skiluðu ekki inn svörum á Netinu	87
Næst ekki í	22
Fjöldi svarenda	265
Svarhlutfall	68,3%

Greiningarbreytur

Staðsetning	Höfuðborgarsvæði og landsbyggð
Atvinnugreinaskipting *	Sjö flokkar
Velta 2005	Sex flokkar
Fjöldi starfsmanna	Fimm flokkar

* Atvinnugreinaskipting

Iðnaður og framleiðsla

Almennur iðnaður
 Ál- og járnblendiiðnaður
 Lyfjaiðnaður
 Matvælaíðnaður
 Málmíðnaður

Verslun

Bílgreinar
 Heildverslun
 Olíuverslun
 Smásöluverslun

Sjávarútvegur

Fyrirtæki í sjávarútvegi

Samgöngur, flutningar og ferðaþjónusta

Ferðaskrifstofur
 Fjarskipti
 Fjölmíðlar
 Flutningastarfsemi
 Hótel og veitingahús

Fjármála- og tryggingastarfsemi

Fjármálafyrirtæki
 Tryggingafélög

Byggingastarfsemi og veitur

Byggingarstarfsemi
 Orkuveitur

Ýmis sérhæfð þjónusta

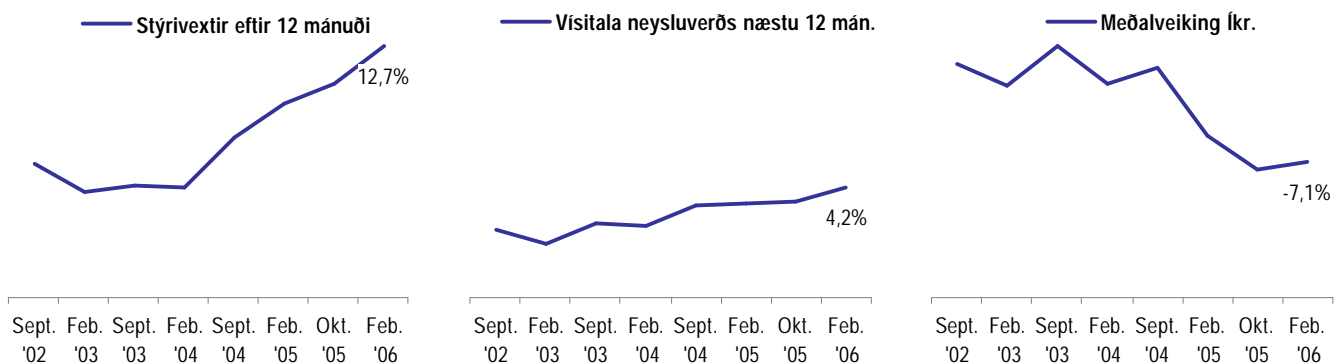
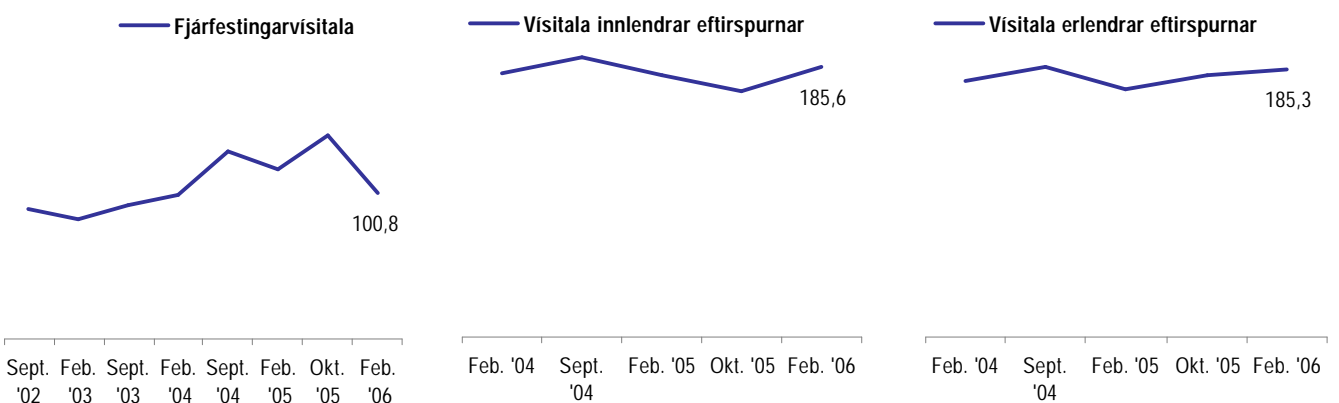
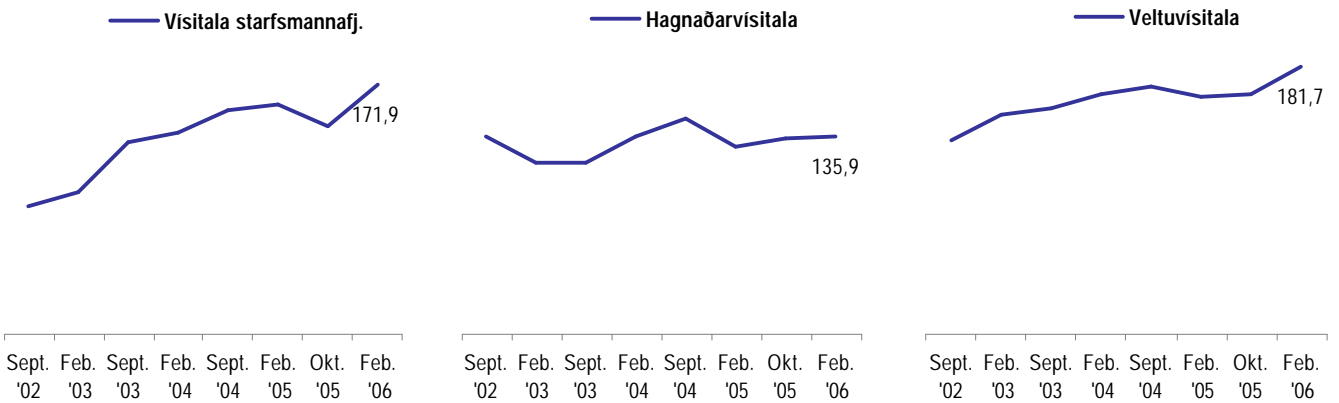
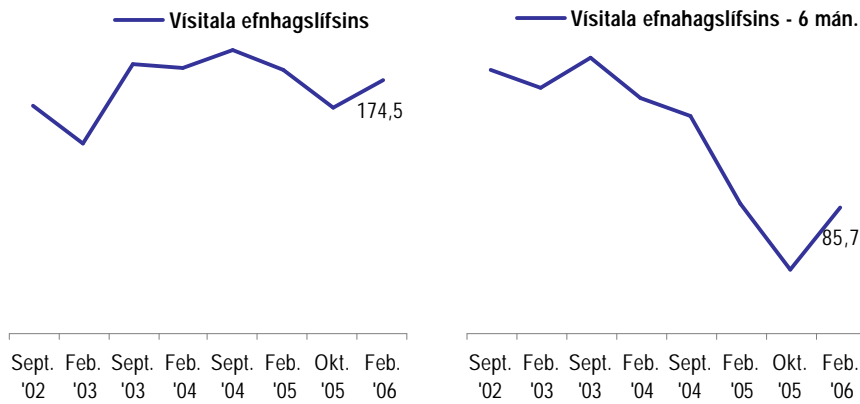
Fræðslustarfsemi
 Hugbúnaðargerð
 Ýmis þjónusta
 Ýmsar opinberar stofnanir
 Þjónusta við atvinnurekstur

Reykjavík, 27. mars 2006
 Bestu þakkir fyrir gott samstarf,

Guðni Rafn Gunnarsson
 Ólafur Már Sigurðsson
 Matthías Þorvaldsson

Helstu niðurstöður

Samanburður á vísitölum





SAMTÖK ATVINNULÍFSINS

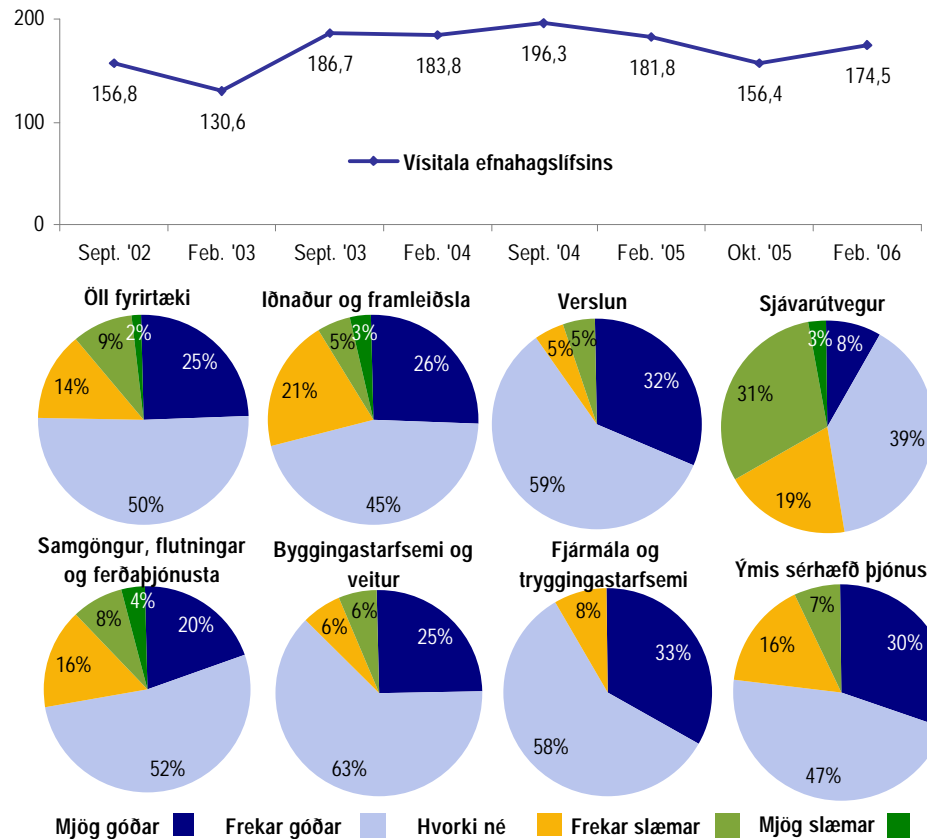
FJÁRMÁLARÁÐUNEYTIÐ

Núverandi aðstæður í efnahagslífinu

Sp. 1. Telur þú að aðstæður í efnahagslífinu séu almennt góðar, slæmar eða hvorki góðar né slæmar?

Svör	Fjöldi	Hlutfall %	Vikmörk +/-
Góðar	185	74,9	3,4
Hvorki né	35	14,2	2,7
Slæmar	27	10,9	2,5
Vísitala	174,5		
Fjöldi svara	247	100,0	
Tóku afstöðu	247	93,2	
Tóku ekki afstöðu	18	6,8	
Fjöldi svarenda	265	100,0	

Atvinnugreinaskipting	Vísitala
Iðnaður og framleiðsla	178,3
Verslun	189,7
Sjávarútvegur	117,2
Samgöng., flutn. og ferðaþj.	171,4
Byggingast. og veitur	186,7
Fjármála og tryggingast.	200,0
Ýmis sérhæfð þjónusta	183,3

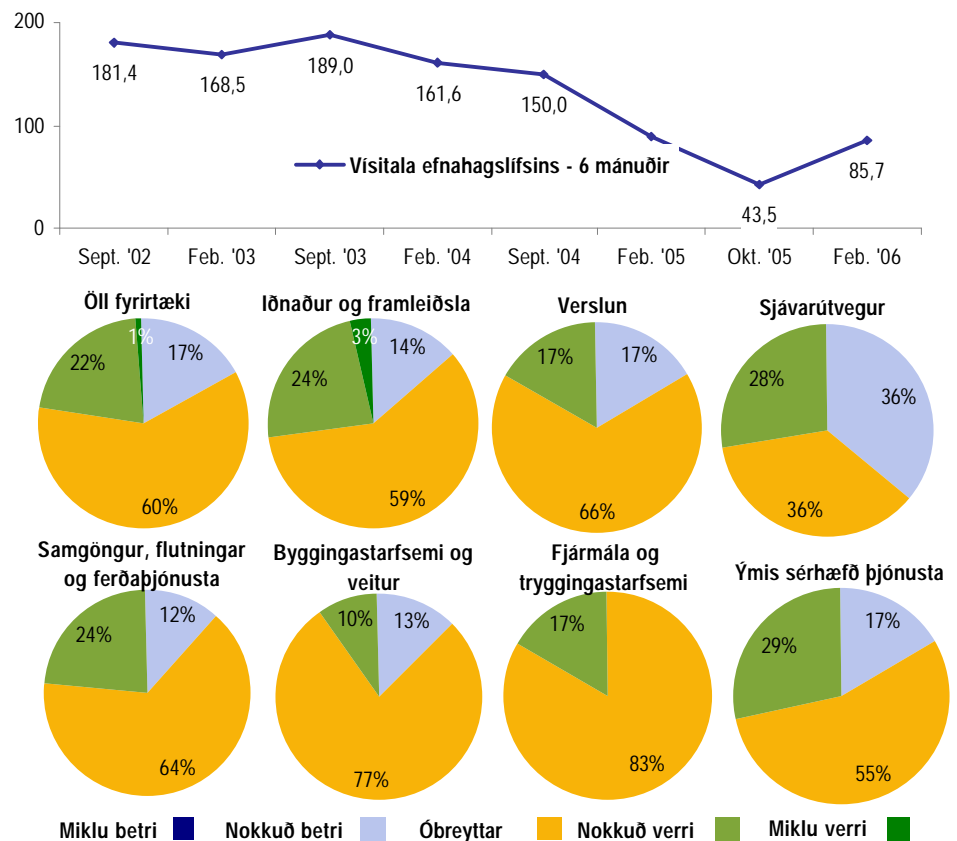


Aðstæður í efnahagslífinu eftir 6 mánuði

Sp. 2. Ef þú hugsar 6 mánuði fram í tímann, telur þú að aðstæður í efnahagslífinu muni almennt verða betri, óbreyttar eða verri en þær eru í dag?

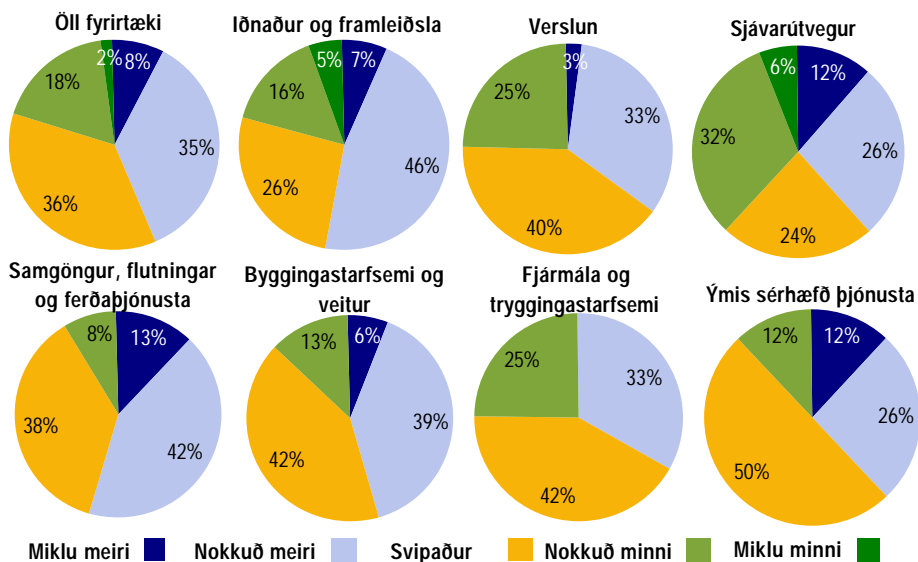
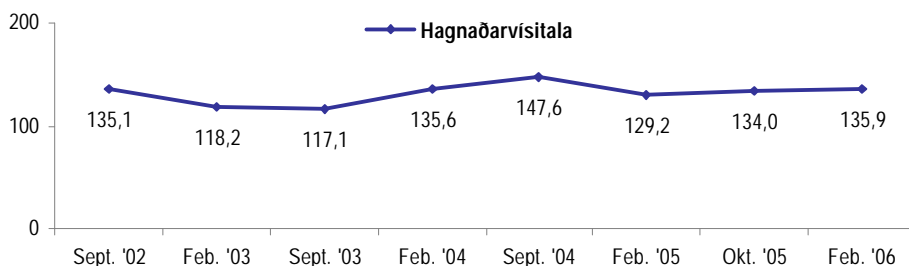
Svör	Fjöldi	Hlutfall %	Vikmörk +/-
Betri	42	17,1	3,0
Óbreyttar	147	60,0	3,9
Verri	56	22,9	3,3
Vísitala	85,7		
Fjöldi svara	245	100,0	
Tóku afstöðu	245	92,5	
Tóku ekki afstöðu	20	7,5	
Fjöldi svarenda	265	100,0	

Atvinnugreinaskipting	Vísitala
Iðnaður og framleiðsla	66,7
Verslun	100,0
Sjávarútvegur	113,0
Samgöng., flutn. og ferðaþj.	66,7
Byggingast. og veitur	114,3
Fjármála og tryggingast.	0,0
Ýmis sérhæfð þjónusta	73,7



Svör	Fjöldi	Hlutfall %	Vikmörk +/-
Meiri	104	43,3	4,0
Svipaður	87	36,3	3,9
Minni	49	20,4	3,3
Vísitala	135,9		
Fjöldi svara	240	100,0	
Tóku afstöðu	240	90,6	
Tóku ekki afstöðu	25	9,4	
Fjöldi svarenda	265	100,0	

Atvinnugreinaskipting	Vísitala
Iðnaður og framleiðsla	142,9
Verslun	116,7
Sjávarútvegur	100,0
Samgöng., flutn. og ferðaþj.	173,3
Byggingast. og veitur	155,6
Fjármála og tryggingast.	114,3
Ýmis sérhæfð þjónusta	152,4

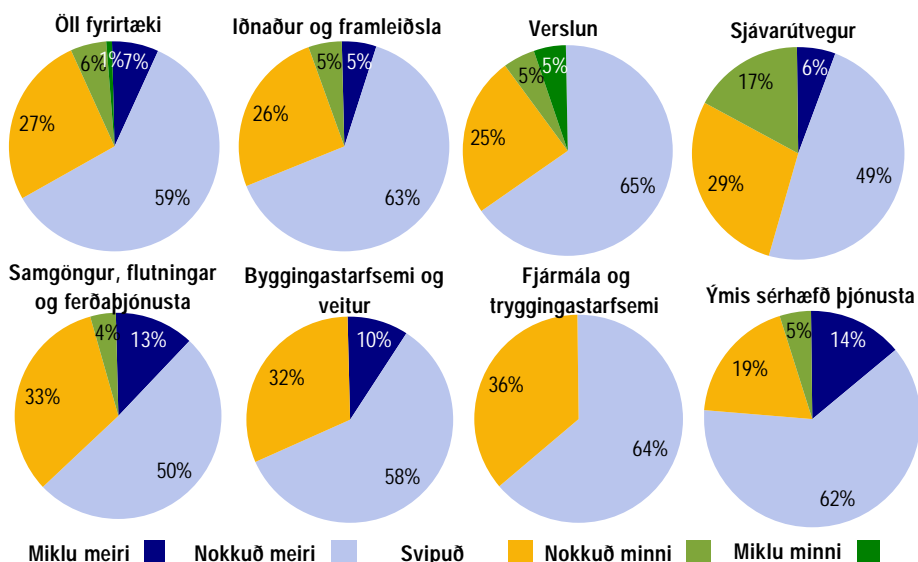
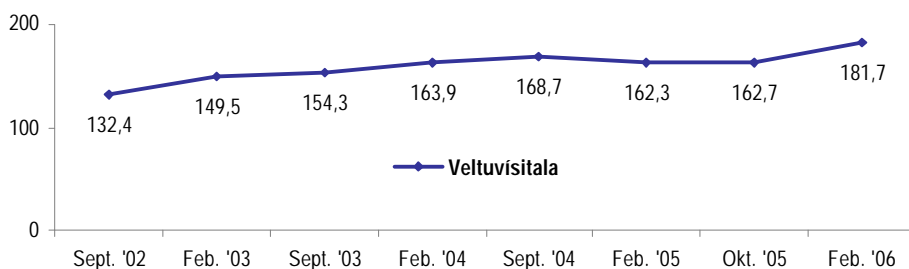


Velta fyrirtækja

Sp. 4. Með veltu er hér átt við vergar eða brúttó tekjur. Telur þú að velta fyrirtækisins árið 2006 muni verða meiri, svipuð eða minni en árið 2005?

Svör	Fjöldi	Hlutfall %	Vikmörk +/-
Meiri	159	66,3	3,9
Svipuð	65	27,1	3,6
Minni	16	6,7	2,0
Vísitala	181,7		
Fjöldi svara	240	100,0	
Tóku afstöðu	240	90,6	
Tóku ekki afstöðu	25	9,4	
Fjöldi svarenda	265	100,0	

Atvinnugreinaskipting	Vísitala
Iðnaður og framleiðsla	185,7
Verslun	173,3
Sjávarútvegur	152,0
Samgöng., flutn. og ferðaþj.	187,5
Byggingast. og veitur	200,0
Fjármála og tryggingast.	200,0
Ýmis sérhæfð þjónusta	188,2



Starfsmannafjöldi næstu 6 mánuði

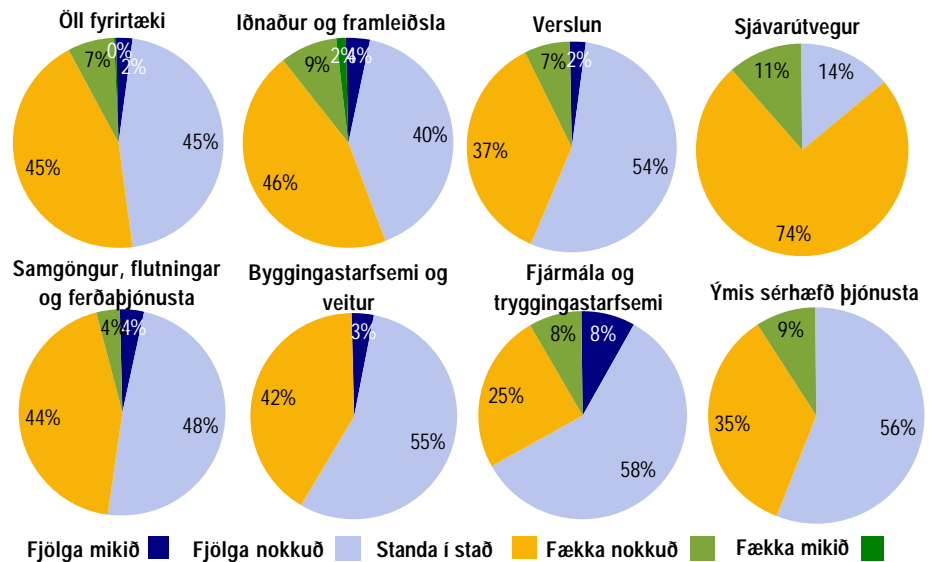
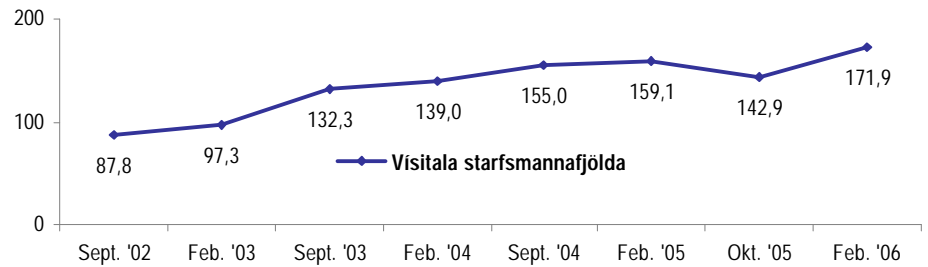
Sp. 5. Telur þú að starfsmönnum hjá fyrirtækinu muni fjölga, standa í stað eða fækka á næstu 6 mánuðum?

Febrúar 2006

IMG
GALLUP

Svör	Fjöldi	Hlutfall %	Vikmörk +/-
Mikið	116	47,5	4,0
Standa í stað	109	44,7	4,0
Mikið	19	7,8	2,1
Visitala	171,9		
Fjöldi svara	244	100,0	
Tóku afstöðu	244	92,1	
Tóku ekki afstöðu	21	7,9	
Fjöldi svarenda	265	100,0	

Atvinnugreinaskipting	Visitala
Iðnaður og framleiðsla	161,3
Verslun	176,9
Sjávarútvegur	111,1
Samgöng., flutn. og ferðapj.	185,7
Byggingast. og veitur	200,0
Fjármála og tryggingast.	177,8
Ýmis sérhæfð þjónusta	171,4

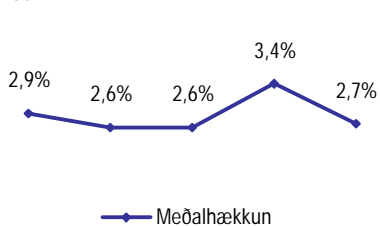


Hækkun meðallauna næstu 6 mánuði

Sp. 6. Telur þú að meðallaun á starfsmann hjá fyrirtækinu eigi eftir að hækka eða lækka á næstu 6 mánuðum?

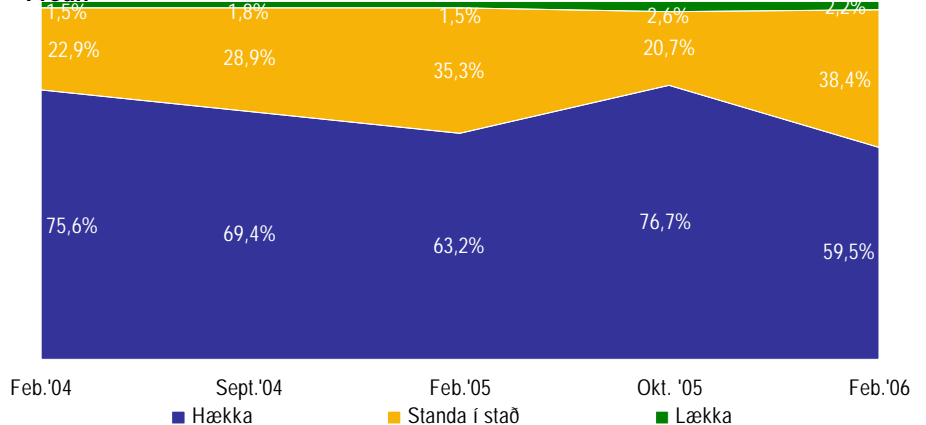
Svör	Fjöldi	Hlutfall %	Vikmörk +/-
Hækka	138	59,5	4,2
Standa í stað	89	38,4	4,1
Lækka	5	2,2	1,2
Fjöldi svara	232	100,0	
Tóku afstöðu	232	87,5	
Tóku ekki afstöðu	33	12,5	
Fjöldi svarenda	265	100,0	
Meðalhækkun	2,7%		
Miðgildi	2,5%		

Þróun



Feb. '04 Sept. '04 Feb. '05 Okt. '05 Feb. '06

Þróun



Greiningar

Atvinnugreinaskipting	Fjöldi	Hækka	Standa í stað	Lækka	Meðalhækkun/hækkun
Iðnaður og framleiðsla	54	65%	35%	0%	3,3%
Verslun	40	68%	33%	0%	3,2%
Sjávarútvegur	34	35%	53%	12%	0,7%
Samgöng., flutn. og ferðapj.	22	59%	41%	0%	3,2%
Byggingast. og veitur	31	48%	48%	3%	2,1%
Fjármála og tryggingast.	10	80%	20%	0%	3,6%
Ýmis sérhæfð þjónusta	41	68%	32%	0%	3,1%

Verð á vörum og þjónustu á innlendum markaði næstu 6 mánuði

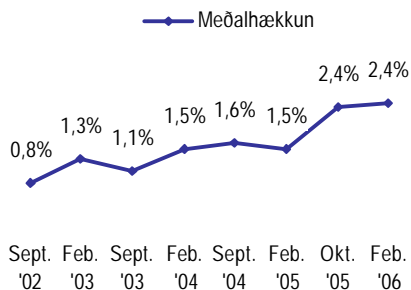
Sp. 7. Telur þú að verð á vörum og þjónustu fyrirtækisins á innlendum markaði eigi eftir að hækka eða lækka á næstu 6 mánuðum?

Febrúar 2006

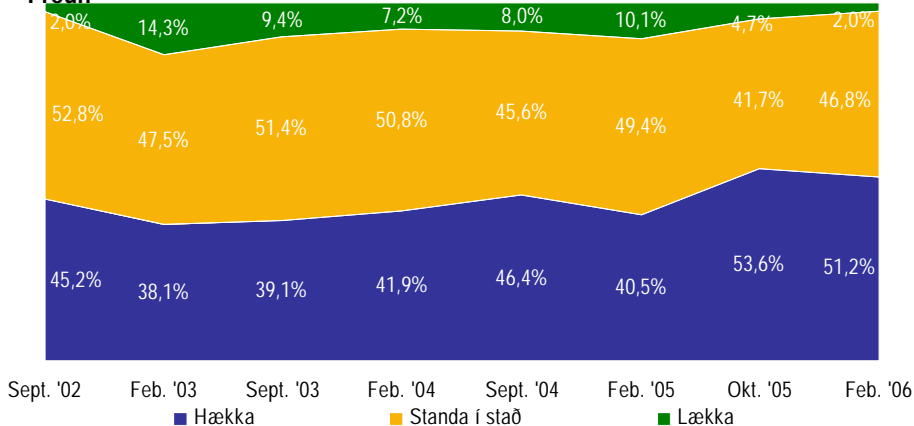
IMG
GALLUP

Svör	Fjöldi	Hlutfall %	Vikmörk +/-
Hækka	104	51,2	4,9
Standa í stað	95	46,8	4,9
Lækka	4	2,0	1,4
Fjöldi svara	203	100,0	
Tóku afstöðu	203	76,6	
Á ekki við	17	6,4	
Tóku ekki afstöðu	45	17,0	
Fjöldi svarenda	265	100,0	
Meðalhækkun		2,4%	
Miðgildi		1,0%	

Þróun



Þróun



Greiningar

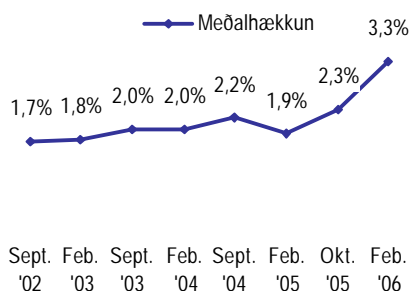
Atvinnugreinaskipting	Fjöldi	Hækka	Standa í stað	Lækka	Meðalhækkun/hækkun
Iðnaður og framleiðsla	49	49%	51%		2,6%
Verslun	39	64%	36%		2,6%
Sjávarútvegur	19	47%	47%	5%	2,6%
Samgöng., flutn. og ferðabj.	22	55%	41%	5%	2,7%
Byggingast. og veitur	29	52%	45%	3%	1,9%
Fjármála og tryggingast.	8	38%	50%	13%	1,6%
Ýmis sérhæfð þjónusta	37	43%	57%		2,4%

Verð á aðföngum næstu 6 mánuði

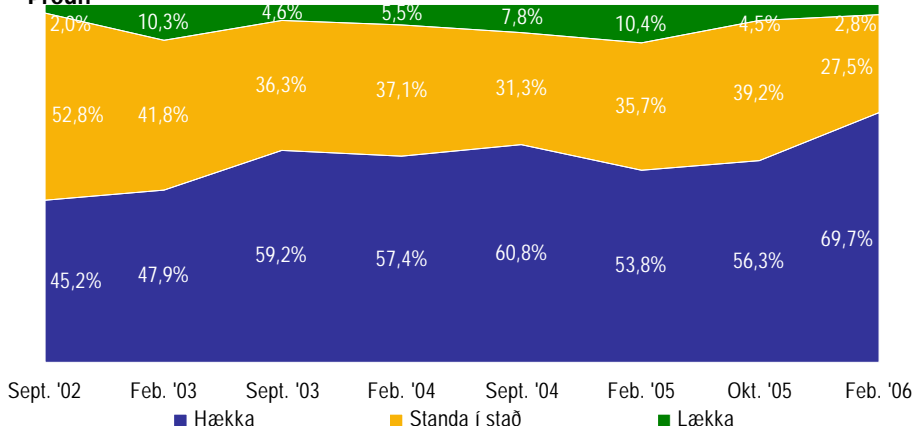
Sp. 8. Hvað telur þú að verð á aðföngum fyrirtækisins muni hækka eða lækka um mörg prósent á næstu 6 mánuðum?

Svör	Fjöldi	Hlutfall %	Vikmörk +/-
Hækka	147	69,7	4,3
Standa í stað	58	27,5	4,2
Lækka	6	2,8	1,6
Fjöldi svara	211	100,0	
Tóku afstöðu	211	79,6	
Á ekki við	7	2,6	
Tóku ekki afstöðu	47	17,7	
Fjöldi svarenda	265	100,0	
Meðalhækkun		3,3%	
Miðgildi		3,0%	

Þróun



Þróun



Greiningar

Atvinnugreinaskipting	Fjöldi	Hækka	Standa í stað	Lækka	Meðalhækkun/hækkun
Iðnaður og framleiðsla	48	75%	25%		4,0%
Verslun	41	88%	12%		3,6%
Sjávarútvegur	32	66%	34%		4,0%
Samgöng., flutn. og ferðabj.	20	50%	50%		2,6%
Byggingast. og veitur	28	57%	36%	7%	2,4%
Fjármála og tryggingast.	8	63%	13%	25%	1,8%
Ýmis sérhæfð þjónusta	34	68%	26%	6%	3,0%

Gengi íslensku krónunnar næstu 12 mánuði

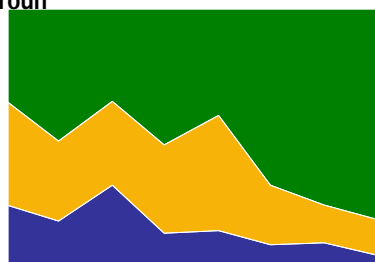
Sp. 9. Telur þú að gengi íslensku krónunnar muni styrkjast eða veikjast á næstu 12 mánuðum?

Febrúar 2006

IMG
GALLUP

Svör	Fjöldi	Hlutfall %	Vikmörk +/-
Styrkjast	8	3,6	1,7
Haldast óbreytt	31	14,0	3,1
Veikjast	182	82,4	3,4
Fjöldi svara	221	100,0	
Tóku afstöðu	221	83,4	
Tóku ekki afstöðu	44	16,6	
Fjöldi svarenda	265	100,0	
Meðallækkun		7,1%	
Miðgildi		-8,0%	

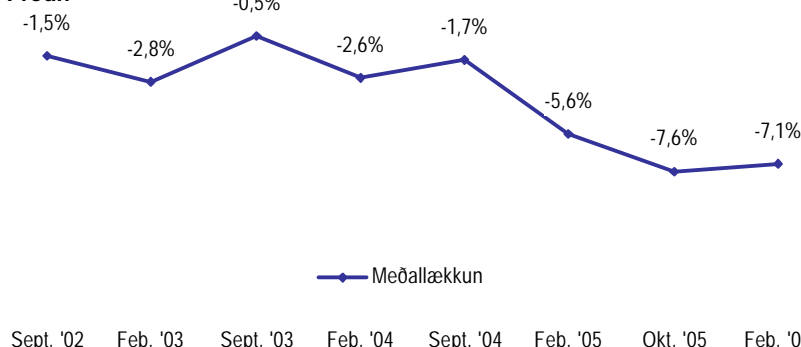
Próun



Sept. '02 Feb. '03 Sept. '03 Feb. '04 Sept. '04 Feb. '05 Okt. '05 Feb. '06

■ Styrkjast ■ Haldast óbreytt ■ Veikjast

Próun



Greiningar

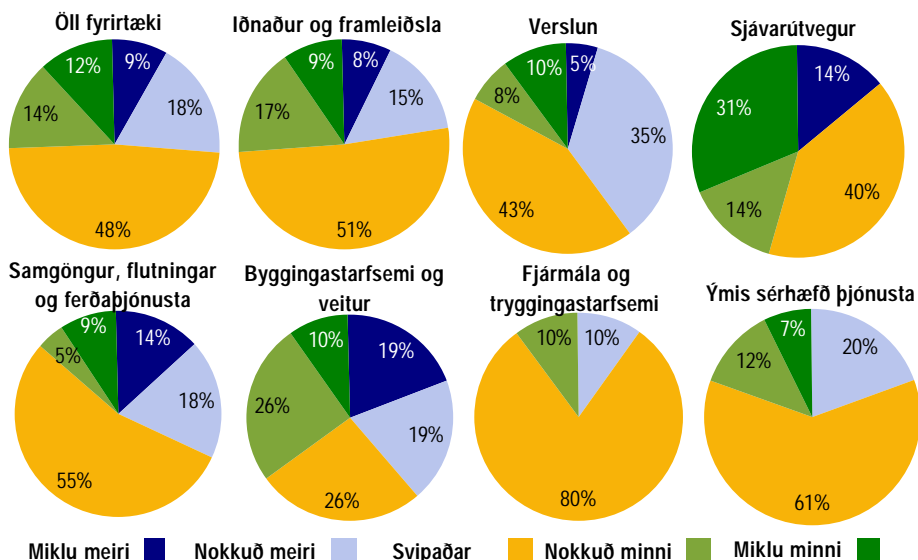
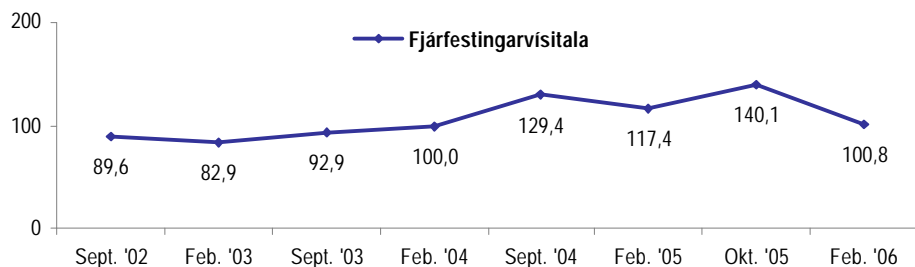
Atvinnugreinaskipting	Fjöldi	Styrkjast (%)	Haldast óbreytt (%)	Veikjast (%)	Meðallækkun (%)
Iðnaður og framleiðsla	51	2%	6%	82%	-7,1%
Verslun	40	8%	13%	80%	-6,0%
Sjávarútvegur	33	3%	2%	85%	-8,9%
Samgöng., flutn. og ferðaþj.	19	5%	21%	74%	-7,4%
Byggingast. og veitur	28	4%	21%	75%	-6,0%
Fjármála og tryggingast.	10	20%	0%	80%	-8,6%
Ýmis sérhæfð þjónusta	40	3%	0%	93%	-7,2%

Fjárfestingar fyrirtækja

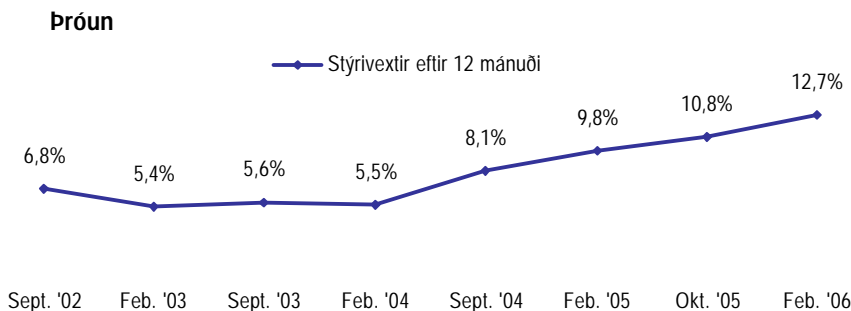
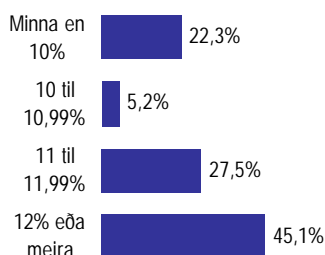
Sp. 10. Telur þú að fjárfestingar fyrirtækisins í varanlegum rekstrarfjárum á árinu 2006 verði meiri, svipaðar eða minni en árið 2005?

Svör	Fjöldi	Hlutfall %	Vikmörk +/-
Meiri	61	26,3	3,7
Svipaðar	111	47,8	4,2
Minni	60	25,9	3,7
Vísitala		100,8	
Fjöldi svara	232	100,0	
Tóku afstöðu	232	87,5	
Tóku ekki afstöðu	33	12,5	
Fjöldi svarenda	265	100,0	

Atvinnugreinaskipting	Vísitala
Iðnaður og framleiðsla	92,3
Verslun	139,1
Sjávarútvegur	47,6
Samgöng., flutn. og ferðaþj.	140,0
Byggingast. og veitur	104,3
Fjármála og tryggingast.	100,0
Ýmis sérhæfð þjónusta	100,0



Svör	Fjöldi	Hlutfall %	Vikmörk +/-
Minna en 10%	43	22,3	4,2
10 til 10,99%	10	5,2	2,2
11 til 11,99%	53	27,5	4,5
12% eða meira	87	45,1	5,0
Fjöldi svara	193	100,0	
Tóku afstöðu	193	72,8	
Tóku ekki afstöðu	72	27,2	
Fjöldi svarenda	265	100,0	
Meðaltal eftir 12 mán.		12,7%	
Miðgildi		11,5%	



Greiningar

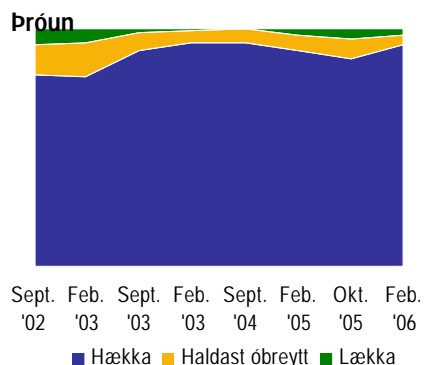
Atvinnugreinaskipting

Atvinnugrein	Meðal-tal	Staðal-frávk	Fjöldi	Meðalhækkun
Iðnaður og framleiðsla	12,3	3,0	44	12,3%
Verslun	12,5	3,2	34	12,5%
Sjávarútvegur	13,0	2,9	29	13,0%
Samgöng., flutn. og ferðapj.	13,2	3,1	16	13,2%
Byggingast. og veitur	12,5	3,1	25	12,5%
Fjármála og tryggingast.	11,7	2,7	10	11,7%
Ýmis sérhæfð þjónusta	13,3	3,4	35	13,3%

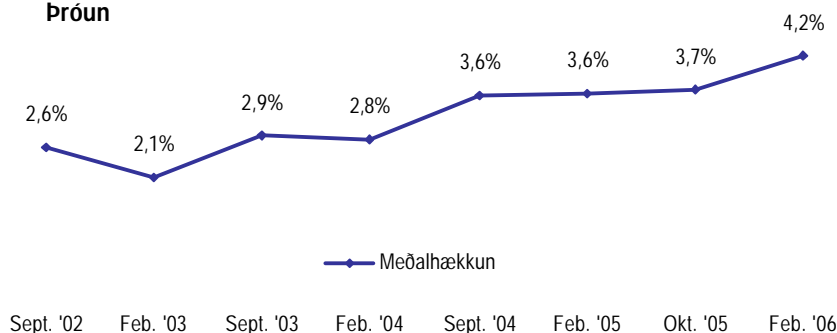
Vísitala neysluverðs næstu 12 mánuði

Sp. 12. Telur þú að vísitala neysluverðs muni hækka eða lækka á næstu 12 mánuðum?

Svör	Fjöldi	Hlutfall %	Vikmörk +/-
Hækka	206	93,2	2,3
Haldast óbreytt	10	4,5	1,9
Lækka	5	2,3	1,3
Fjöldi svara	221	100,0	
Tóku afstöðu	221	83,4	
Tóku ekki afstöðu	44	16,6	
Fjöldi svarenda	265	100,0	
Meðalhækkun		4,2%	
Miðgildi		4,0%	



Próun



Greiningar

Atvinnugreinaskipting

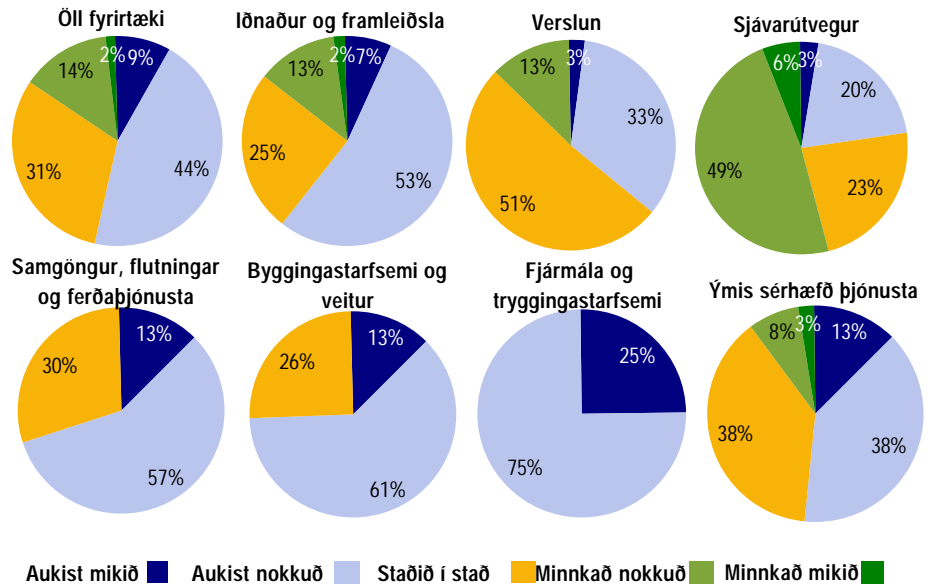
Atvinnugrein	Fjöldi	Hækka (%)	Haldast óbreytt (%)	Lækka (%)	Meðalhækkun
Iðnaður og framleiðsla	50	96%	4%	0%	4,6%
Verslun	40	95%	5%	0%	4,0%
Sjávarútvegur	33	91%	3%	6%	4,6%
Samgöng., flutn. og ferðapj.	21	90%	10%	0%	3,7%
Byggingast. og veitur	29	90%	3%	7%	3,7%
Fjármála og tryggingast.	10	100%	0%	0%	4,7%
Ýmis sérhæfð þjónusta	38	92%	5%	3%	4,3%

EBITDA - Staða

Sp. 13. Hefur framlegð fyrirtækisins, það er EBITDA, aukist, staðið í stað eða minnkað á síðustu 6 mánuðum?

Svör	Fjöldi	Hlutfall %	Vikmörk +/-
Mikið	122	53,0	4,3
Staðið í stað	72	31,3	4,0
Mikið	36	15,7	3,1
Vísitala	154,4		
Fjöldi svara	230	100,0	
Tóku afstöðu	230	86,8	
Tóku ekki afstöðu	35	13,2	
Fjöldi svarenda	265	100,0	

Atvinnugreinaskipting	Vísitala
Iðnaður og framleiðsla	161,0
Verslun	147,4
Sjávarútvegur	59,3
Samgöng., flutn. og ferðaþj.	200,0
Byggingast. og veitur	200,0
Fjármála og tryggingast.	200,0
Ýmis sérhæfð þjónusta	166,7

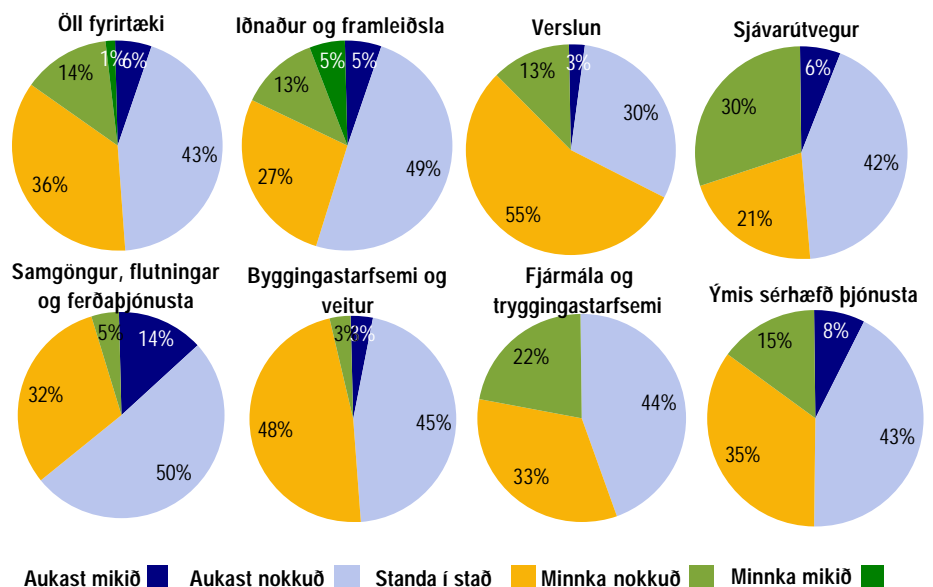


EBITDA - Framtíðarhorfur

Sp. 14. Telur þú að framlegð fyrirtækisins, það er EBITDA, muni aukast, standa í stað eða minnka á næstu 6 mánuðum?

Svör	Fjöldi	Hlutfall %	Vikmörk +/-
Mikið	112	48,7	4,3
Standa í stað	83	36,1	4,1
Mikið	35	15,2	3,1
Vísitala	152,4		
Fjöldi svara	230	100,0	
Tóku afstöðu	230	86,8	
Tóku ekki afstöðu	35	13,2	
Fjöldi svarenda	265	100,0	

Atvinnugreinaskipting	Vísitala
Iðnaður og framleiðsla	161,0
Verslun	147,4
Sjávarútvegur	59,3
Samgöng., flutn. og ferðaþj.	200,0
Byggingast. og veitur	200,0
Fjármála og tryggingast.	200,0
Ýmis sérhæfð þjónusta	166,7

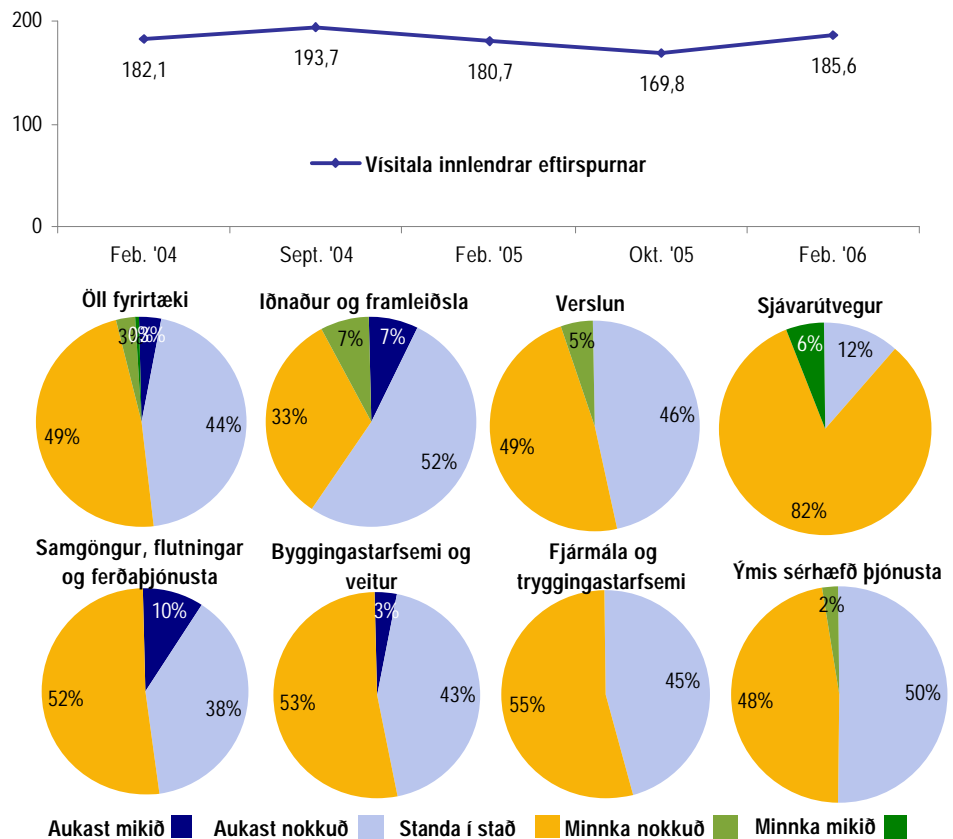


Innlend eftirspurn

Sp. 15. Telur þú að innlend eftirspurn eftir vöru eða þjónustu fyrirtækisins muni aukast, minnka eða standa í stað á næstu 6 mánuðum?

Svör	Fjöldi	Hlutfall %	Vikmörk +/-
Aukast	103	47,7	4,6
Standa í stað	105	48,6	4,6
Minnka	8	3,7	1,7
Visitala	185,6		
Fjöldi svara	216	100,0	
Tóku afstöðu	216	81,5	
Tóku ekki afstöðu	49	18,5	
Fjöldi svarenda	265	100,0	

Atvinnugreinaskipting	Visitala
Iðnaður og framleiðsla	177,8
Verslun	181,0
Sjávarútvegur	133,3
Samgöng., flutn. og ferðaþj.	200,0
Byggingast. og veitur	200,0
Fjármála og tryggingast.	200,0
Ýmis sérhæfð þjónusta	190,9



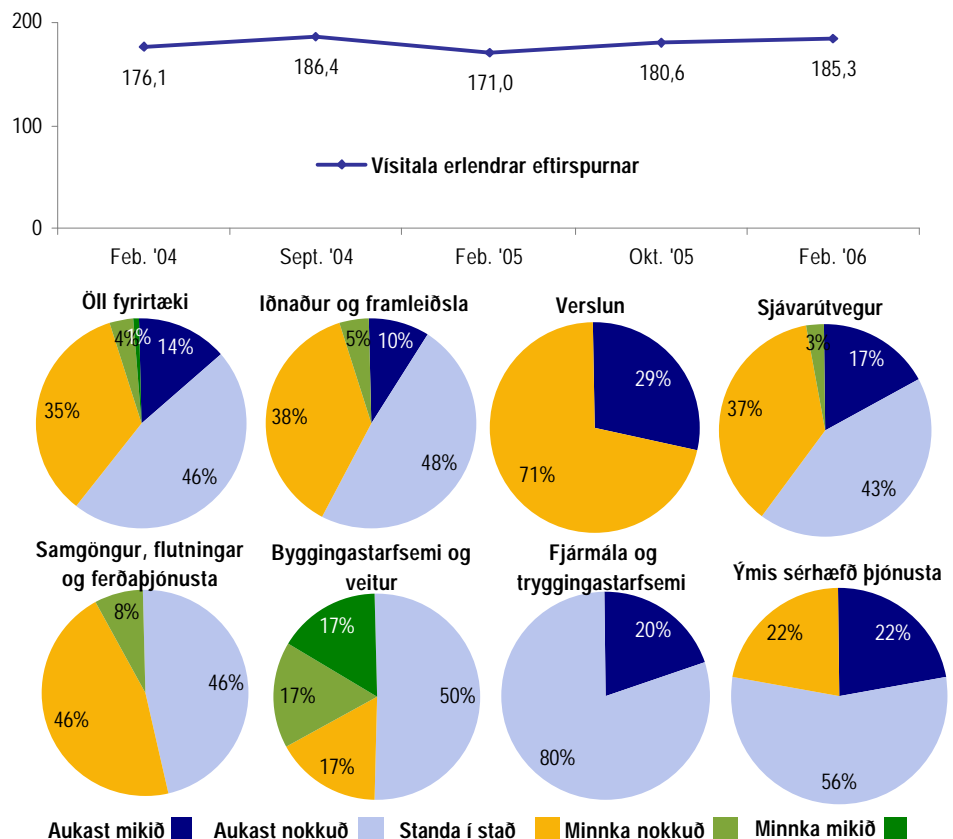
Erlend eftirspurn

Sp. 16. Telur þú eftirspurn eftir vöru eða þjónustu fyrirtækisins á erlendum mörkuðum muni aukast, standa í stað, eða minnka á næstu 6 mánuðum?

Svör	Fjöldi	Hlutfall %	Vikmörk +/-
Aukast	63	60,0	8,1
Standa í stað	37	35,2	7,9
Minnka	5	4,8	3,5
Visitala	185,3		
Fjöldi svara	105	100,0	
Tóku afstöðu	105	98,1	
Tóku ekki afstöðu	2	1,9	
Fjöldi aðspurðra	107	100,0	
Spurðir	107		
Ekki spurðir	158		
Fjöldi svarenda	265		

Þeir sem selja vöru eða þjónustu á erlendum markaði voru spurðir þessarar spurningar.

Atvinnugreinaskipting	Visitala
Iðnaður og framleiðsla	184,6
Verslun	200,0
Sjávarútvegur	190,9
Samgöng., flutn. og ferðaþj.	171,4
Byggingast. og veitur	120,0
Fjármála og tryggingast.	200,0
Ýmis sérhæfð þjónusta	200,0



Svör	Fjöldi	Hlutfall %	Vikmörk +/-
Fjölga mikið	217	27,6	3,1
Fjölga nokkuð	356	45,3	3,5
Standa í stað	133	16,9	2,6
Fækka nokkuð	61	7,8	1,9
Fækka mikið	19	2,4	1,1
Fjölga		72,9	3,1
Standa í stað		16,9	2,6
Fækkja		10,2	2,1
Fjöldi svara	786	100,0	
Tóku afstöðu	786	99,0	
Tóku ekki afstöðu	8	1,0	
Fjöldi svarenda	794	100,0	
Visitala	175,5		

Visitalan er reiknuð með eftirfarandi hætti:

$$\left[\frac{\# \text{ Fjölga}}{\# \text{ Fjölga} + \# \text{ Fækka}} \right] * 200$$
 Visitala getur því tekið gildi frá 0 til 200.

Staðalfrávik er algengur mælikvarði á dreifingu svara í kringum meðaltal. Það segir til um hversu lík eða ólík svör þátttakenda við spurningu eru. Hátt staðalfrávik ber að túlka þannig að svör þátttakenda séu ólík en lágt staðalfrávik þannig að svörin séu lík.

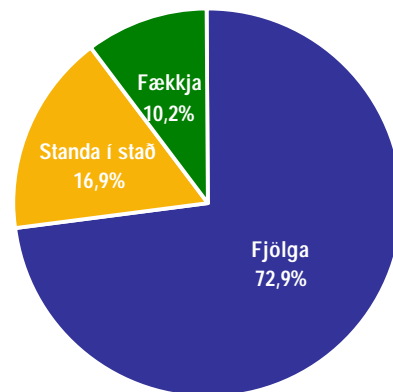
Tölur

Niðurstöður fyrir hverja spurningu eru settar fram í töflum og myndum. Hver spurning er efst á hverri blaðsíðu og nafnið á því sem hún á að mæla er sett fyrir ofan hverja töflu. Í töflunni er hægt að sjá svör þátttakenda og hve margir þeirra tóku ekki afstöðu til þessarar spurningar eða voru ekki spurðir. Í töflunni hér til hliðar má sjá að rétt tæp 28% þátttakenda telja það sem spurt var um skipta mjög miklu máli og ríflega 45% frekar miklu. Ef teknir eru saman þeir sem segja þetta skipta „frekar miklu“ og „mjög miklu“ þá gefur það naumlega 73%.

Vikmörk

Til að geta áttað sig betur á niðurstöðum rannsókna er nauðsynlegt að skilja hvað vikmörk eru. Vikmörk eru reiknuð fyrir hverja hlutfallstölu og ná jafn langt upp fyrir og niður fyrir töluna nema ef vikmörkin fara niður að 0% eða upp að 100%. Oftast er miðað við 95% vissu. Segja má með 95% vissu að niðurstaða sem fengin er úr rannsókn lægi innan þessara vikmarka ef allir í þýðinu væru spurðir. Dæmi: segja má með 95% vissu að hefðu allir í þýði verið spurðir, hefðu á bilinu 24,5% til 30,7% (27,6% +/- 3,1%) þeirra sagt að þetta skipti mjög miklu máli.

Í framhaldi af þessu er hægt að bera saman svarmöguleikana. Ef vikmörkin skarast ekki er munur á þeim marktækur. T.d. væri hægt að segja með 95% vissu að marktækt fleiri einstaklingar teldu það sem spurt var um skipta mjög miklu máli en frekar miklu máli.



Myndir

Í myndum er reynt að draga saman helstu niðurstöður þannig að auðvelt sé fyrir lesandann að átta sig á hvað sé markverðast hverju sinni. Ennfremur er oft gerð greining á hverri spurningu eftir öðrum greiningarbreytum í könnuninni. Má þar nefna kyn, aldur, búsetu, menntun og aðrar spurningar í sömu könnun. Hér fyrir neðan má sjá greiningu eftir kyni og aldri þátttakenda. Þar sést að ekki er munur á meðaltölum eftir kyni en hins vegar er munur eftir aldri þátttakenda. Hér skiptir það sem spurt var um þá sem eldri eru meira máli en þá sem yngri eru.

Greiningar

	Fjöldi	Mjög miklu	Frekar miklu	Í meðal-lagi	Frekar litlu	Mjög litlu	Meðaltal
Kyn							
Karlar	396	28,8%	43,7%	17,2%	7,1%	3,3%	3,9
Konur	390	26,4%	46,9%	16,7%	8,5%	1,5%	3,9
Aldur *							
16-24 ára	166	22,1%	44,8%	16,3%	12,8%	4,0%	3,7
25-34 ára	159	22,6%	42,8%	16,4%	13,8%	4,4%	3,7
35-44 ára	164	25,0%	42,1%	24,4%	7,3%	1,2%	3,8
45-54 ára	136	30,1%	47,8%	15,4%	5,1%	1,5%	4,0
55-75 ára	161	32,3%	48,4%	11,8%	4,3%	3,1%	4,0

* Marktækur munur á meðaltölum hópa

Marktækt

Algengur misskilningur er að ef niðurstaða tölfræðiprófs er ekki tölfræðilega marktæk þá sé ekkert að marka þá niðurstöðu. Það er rangt, því eina merking tölfræðilegrar marktæktar felst í því hvort hægt sé að alhæfa mun í úrtaki yfir á þýði.

Við úrvinnslu á niðurstöðum eru alla jafna notuð tölfræðipróf sem greina hvort munur á tilteknum hópum sé tölfræðilega marktækur eða ekki. Í flestum tilfellum er einhver munur á öllum hópnum sem athugaðir eru. Þar sem einungis er verið að vinna með úrtök eru marktæktarpróf notuð til að meta hvort hægt sé að staðhæfa hvort einhver munur sé einnig í því þýði sem úrtakið var dregið úr (dæmi um þýði: Allir Íslendingar á aldrinum 18-69 ára). Ef niðurstaða er ekki tölfræðilega marktæk er ekki hægt að staðhæfa að einhver munur sé á tilteknum hópum í þýði þrátt fyrir að munur sé á þeim í úrtakinu. Ef niðurstaða er tölfræðilega marktæk má álykta sem svo að munur sé á þessum hópum í þýðinu.